

平成24年度

事業計画及び収支予算書

平成24年4月 1日から

平成25年3月31日まで

財団法人 兵庫県体育協会

目 次

	頁
はじめに	1
I 組織概要	2
1 役員	2
2 加盟団体	2
3 組織図	2
4 評議員会・理事会開催予定	3
II 事業別概要	4
1 県民スポーツ普及・振興事業	4
2 スポーツ指導者養成事業	5
3 国民体育大会等派遣事業	6
4 選手育成・強化対策事業	6
5 兵庫県スポーツ少年団事業	8
6 学校給食事業	9
7 公の施設の管理運営事業	11
(1) 兵庫県立海洋体育館管理運営事業	11
(2) 兵庫県立総合体育館管理運営事業	12
(3) 兵庫県立円山川公苑管理運営事業	15
(4) 兵庫県立武道館管理運営事業	17
(5) 兵庫県立弓道場	19
8 健康増進施設の管理運営事業	19
兵庫県天王ダムスポーツガーデン管理運営事業	19
III 収支予算書	20
1 収支予算書（資金ベース）	20
2 収支予算書（内訳表／損益計算ベース）	23

はじめに

公益法人制度改革を受け、本協会は、平成24年4月1日に公益財団法人として新たなスタートを切る予定である。また、兵庫県教育委員会においては、平成24年度早期の成立に向け、現在、「兵庫県スポーツ振興計画（仮称）」の策定が進められている。平成24年度は本県のスポーツ振興を図る環境が変化する年である。

こうした節目の年にあたり、本協会は、新公益法人として組織運営を適切に行うとともに、兵庫県スポーツ振興計画（仮称）を踏まえつつ、新公益法人の設置目的を達成するための各種事業を着実に実施する。

具体には、スポーツの持つ大きな力を再認識し、競技スポーツ、地域スポーツの一層の振興に取り組むほか、学校給食等を通じた児童・生徒の健全育成に寄与する事業を拡充するなど、公益法人としての役割を果たしていく。

こうした基本的な考え方のもと、加盟団体、関係機関との連携を密にし、次の事業に重点的に取り組む。

1 競技力の向上

選手の育成・強化、ジュニア選手の発掘・育成に取り組み、高い競技水準の維持・一層の向上に努め、国民体育大会での継続的な入賞を目指す。

2 地域スポーツの振興

スポーツ指導者の養成、加盟団体と連携したスポーツ大会等の開催、スポーツクラブ21ひょうごへの支援など、県民総スポーツを目指した取組みを推進する。

3 スポーツ少年団の活性化

スポーツ少年団の育成及びその活性化を図り、青少年の健全育成に寄与する。

4 学校給食の充実・食育支援事業の推進

安全・安心な学校給食用物資を提供するとともに、地産地消を含めた食育支援に積極的に取り組む。

5 体育・スポーツ施設の管理運営

健康志向の高まりなどを踏まえ、ニーズに応じた多彩な講座等を開設し、魅力ある施設づくりを目指した管理運営を行う。

I 組織概要（平成 24 年 4 月 1 日予定）

1 役員等

（単位：人）

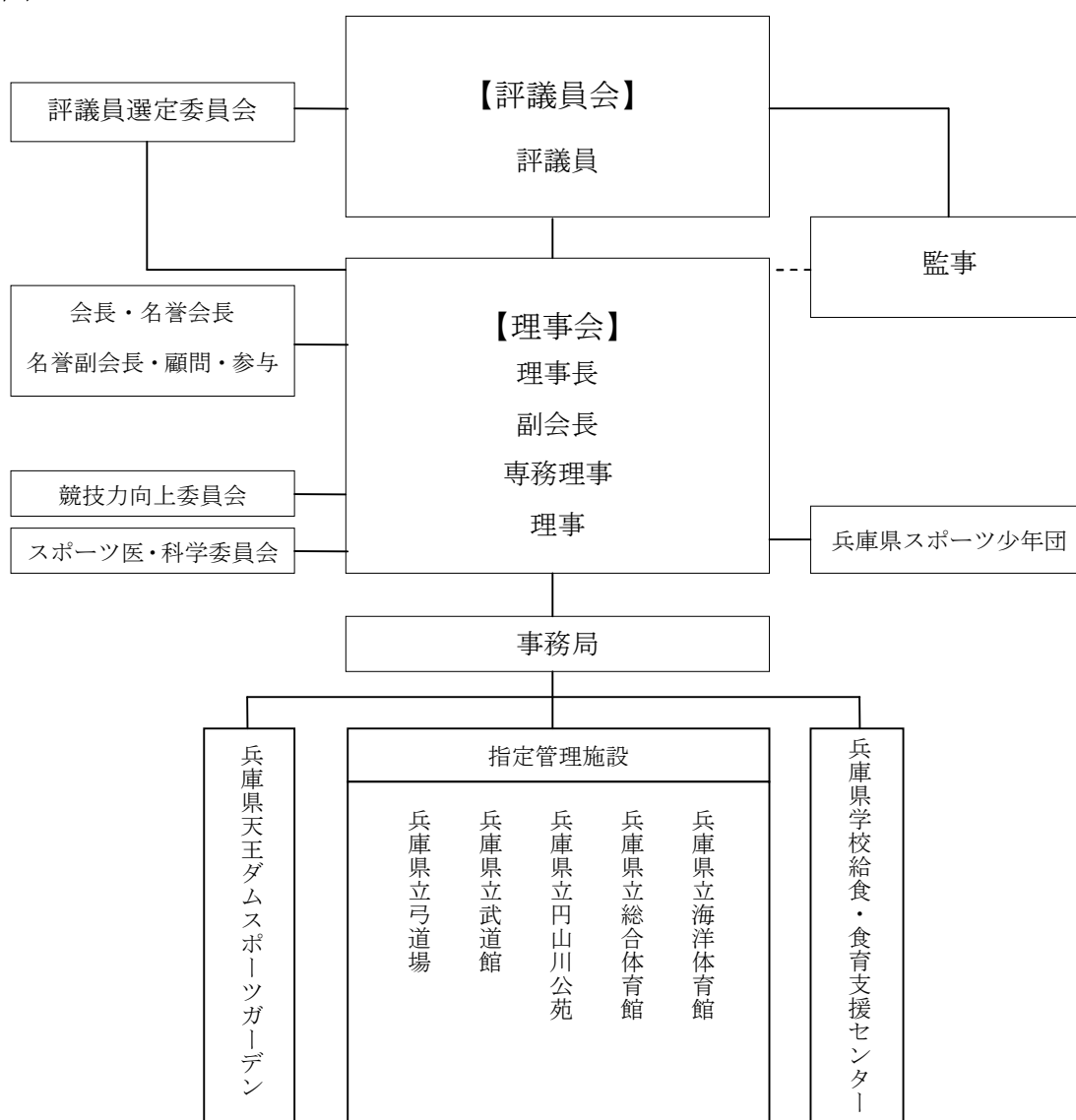
会 長	理 事 (23)				監 事	評議員
	理事長	副会長	専務理事	理 事		
1	1	7	2	13	3	78

2 加盟団体

（単位：団体）

競技団体	市町体育協会	学校体育団体	合 計
57	41	2	100

3 組織図



4 評議員会・理事会開催予定

会議名	開催予定日	主な協議事項
評議員会	4月1日	公益財団法人移行に伴う諸規程
	6月下旬	平成23年度事業報告及び収支決算
	3月下旬	平成25年度事業計画及び収支予算
理事会	4月1日	公益財団法人移行に伴う諸規程
	6月上旬	平成23年度事業報告及び収支決算
	9月上旬	国民体育大会等各種事業の執行協議
	1月中旬	体育協会表彰者選考
	3月上旬	平成25年度事業計画及び収支予算

II 事業別概要

1 県民スポーツ普及・振興事業

県民総スポーツを目指し、県民の体育・スポーツへの理解と関心を高め、その実践を促進するため、各種スポーツ事業等を実施する。

(1) 市町スポーツ振興補助事業

市町体育協会が開催するスポーツ・レクリエーション事業等に補助を行う。

対 象：市町体育協会

実施時期：4月～3月

場 所：各市町

(2) 兵庫県民体育大会

加盟競技団体の参加による総合開会式と各競技別大会を開催する。

ア 総合開会式（県受託事業）

対 象：加盟競技団体

実施時期：5月13日（日）

場 所：県立明石公園陸上競技場

イ 各競技別大会

対 象：加盟競技団体

実施時期：4月～3月

場 所：県内各地

(3) 国際交流事業（日体協受託事業）

柔道、サッカーなどの国際親善交流（受入・派遣）を行う。

対 象：市町体育協会

実施時期：未定

場 所：未定

(4) スポーツクラブ21ひょうご支援事業（ひょうご広域スポーツセンター）

子どもから高齢者まで幅広い年齢層の住民が、身近な体育施設などを活用し、様々なスポーツを楽しむことのできる地域住民の自主運営によるスポーツクラブ21を支援する。

事業名	対 象	実施時期	場 所
クラブアドバイザー派遣事業	全70クラブ	4月～2月	県内各クラブ
全県クラブサミット	全クラブ	12月22日	県民会館ホール他
スポーツ交流大会	各地区代表	6月～1月	(未定)
指導者講習会	希望者	(未定)	(未定)
スポーツ情報の提供	—	通年	広域SS（県総体）

(5) 体育功労者等の表彰事業

県内の体育功労者・指導者・選手等を表彰する。

事業名	対象	実施時期	場所
兵庫県体育協会表彰	体育功労者 優秀選手等	2月	兵庫県公館

(6) 広報事業

当協会の事業たよりとして、約2,500部を発行する。

事業名	対象	実施時期
会報「体協ひょうご」発行	県関係団体	3月

(7) 生涯スポーツ県民ふれあい大会補助事業

ペタンク、グラウンド・ゴルフ等のニュースポーツを中心とした競技大会の開催に補助を行う。

対象：兵庫県生涯スポーツ連合

実施時期：11月

場所：しあわせの村

2 スポーツ指導者養成事業

公認スポーツ指導者資格の取得を促進するとともに、その資質の向上を図るため、指導者研修会や日本体育協会公認指導員養成講習会等を実施する。

(1) 日本体育協会公認スポーツリーダー養成講習会

公認スポーツリーダー資格取得のための講習会を開催する。

対象：公認指導員養成講習会受講希望者、地域のスポーツクラブ等指導者

実施時期：6月2日（土）、3日（日）

場所：兵庫県民会館

(2) 日本体育協会公認指導員・上級指導員養成講習会（日体協受託事業）

競技別指導員等の資格取得のための講習会を開催する。

対象：実施競技団体指導者

実施時期：4月～1月

場所：未定

(3) 兵庫県スポーツ指導者研修会（日体協受託事業）

公認スポーツ指導者等を対象に研修・講演会等の資格更新講習会を開催する。

対象：日本体育協会公認スポーツ指導者、兵庫県スポーツ少年団指導者、

ひょうごスポーツクラブリーダー講習会修了者、その他県内スポーツ指導者・愛好者

実施時期：7月21日（土）、1月19日（土）

場所：兵庫県民会館（けんみんホール）

3 国民体育大会派遣事業

国民体育大会に本県選手団を派遣する。

国民体育大会派遣事業（県補助事業）

事業名		対象	実施時期	場所
第67回	近畿ブロック大会	32競技	6/28～8/26	和歌山市他
第67回	ぎふ清流国体	1競技	9/13～9/17	岐阜市他（水泳）
		36競技	9/29～10/9	岐阜市他
第68回	近畿ブロック大会	1競技	12/8～12/16	大阪市
	冬季大会	2競技	1/26～2/1	渋谷区他（スケート） 西東京市他（アイスホッケー）
		1競技	2/16～2/19	鹿角市（スキー）

4 選手育成・強化対策事業

選手の育成・強化、指導者養成等に取り組み、高い競技水準の維持・一層の向上に努めるとともに、国民体育大会での継続的な入賞を目指す。

（1）組織充実・強化事業（県補助事業）

事業名	対象	実施時期	内容
競技力向上推進委員会	—	11月	強化対策事業の検討等
事務担当者会議	国体参加競技団体	3月	強化対策事業の説明等

（2）指導者養成事業（県補助事業）

事業名	対象	実施時期	内容
公認コーチ養成講習会等派遣	各競技団体指導者	4月～3月	中央競技団体等による講習会への派遣
プロジェクト・1会議	国体各種別コーチ等	6月・9月・3月	国体戦略会議等
競技力向上研修会	加盟団体関係者	12月	講演会、国体顕彰等

(3) 選手強化・育成事業（県補助事業）

ア 国体選手強化事業

事業名	対象	実施時期	内容
強化合宿・練習	国体参加 競技団体	4月～3月	国体候補選手の強化合宿・練習
強化選手指定			国体で活躍が期待される選手を指定
強化運動部・チーム指定			国体で活躍が期待されるチーム等を指定
県外優秀選手及びチーム招待			優秀選手・チームとの強化練習
指導者招聘			優秀指導者による実践指導
国体支援コーチ派遣			国体への支援コーチの派遣
ドクター・トレーナー等派遣			国体候補選手のサポート・支援

イ 選手育成事業

事業名	対象	実施時期	内容
スーパージュニア育成塾	国体参加 競技団体	4月～3月	ジュニア選手の強化合宿・練習
ジュニアスポーツ教室			ジュニア選手の育成教室
ゴールデンエイジ・プロジェクト			競技者の底辺拡大
・スポーツ体験教室 ・オリンピック選手等による スポーツ教室 ・ひょうごジュニアスポーツ アカデミー			
地域における重点育成競技			

ウ 各種団体補助事業

事業名	対象	実施時期	内容
各種大会補助	17競技団体	4月～3月	大会開催費の一部を補助
中学校体育連盟強化事業	中学校運動部	4月～3月	指導者研修、大会補助等
高等学校体育連盟運動部選手強化・育成事業	高等学校運動部	4月～3月	指導者研修、選手派遣補助 選手強化補助等

(4) 選手サポート事業（県補助事業・日体協受託事業）

事業名	対象	実施時期	内容等
国体選手の医・科学支援等	国体選手	4月～3月	健康調査と二次検診
アンチ・ドーピング研修会	加盟団体	6/23	兵庫県民会館 (けんみんホール)
選手支援	国体候補選手	4月～3月	

5 スポーツ少年団事業

次代を担う健全なこころとからだをもった青少年の育成に資するため、スポーツ少年団の育成及びその活性化を図るとともに、各種大会・講習会等の開催及び派遣等の事業を実施する。

(1) 各種大会開催事業

青少年の健全育成と生涯スポーツの基礎を身に付けるため、各種スポーツ大会を開催する。

事業名	対象	実施時期	場所
県スポーツ少年大会 (兼 近畿スポーツ少年大会)	団員・リーダー	8/25～8/27	県立南但馬自然学校
ジュニア・リーダー養成講習会	団員・リーダー	12/15・16	高砂市青年の家
県総合競技大会	団員	12/1・2	県立武道館他
県競技別交歓大会	団員	5月～2月	県内各地

(2) 指導者等養成育成事業（一部日体協受託事業）

質の高い指導者やリーダーを養成・育成するため、講習会等を実施する。

事業名	対象	実施時期	場所
スポーツリーダー養成講習会 兼スポーツ少年団認定員養成 講習会	指導者	①11/17・18 ②1/19・20 ③1/26・27	たつの市立揖保川 スポーツセンター 県立武道館他 ベイコム総合体育館
リーダー会育成事業	リーダー会員	4月～3月	兵庫県民会館他

(3) 国際交流事業（日体協受託事業）

日本・ドイツ両国間で指導者・団員の国際交流を実施し、互いの国際理解を深める。

事業名	対象	実施時期	場所	
日独スポーツ少年団 同時交流事業	受入	指導者・団員	7/31～8/4	姫路市
	派遣	指導者・団員	8/1～8/18	ドイツ連邦共和国
日独青少年指導者セミナー (受入)	指導者	11/5～11/12 (内、4～5日間)	県内各地	

(4) 表彰事業

スポーツ少年団の育成に功績のあった市町及び指導者を表彰する。

事業名	対象	実施時期	場所
日本スポーツ少年団顕彰事業	団・指導者	未定	未定
県スポーツ少年団功労者表彰	指導者		

(5) 各種大会派遣事業（一部日体協補助事業）

各種スポーツ大会に指導者や団員を派遣する。

事業名	対象	実施時期	場所
全国スポーツ少年大会	指導者・団員	8/4～8/7	千葉県
近畿スポーツ少年大会	指導者・リーダー・団員	8/25～8/27	兵庫県
全国競技別交流大会	団員	8月～3月	北海道他
近畿競技別交流大会	団員	6月～1月	奈良県他

(6) 補助事業

市町スポーツ少年団活動の活性化を図るため、交流会・研修会等の実施を支援する。

事業名	対象	実施時期
市町スポーツ少年団活動補助事業	団員、指導者または母集団	5月～3月

6 学校給食・食育支援事業

学校給食法（昭和29年法律第160号）に基づき学校給食を行う学校及び学校給食共同調理場等に対し、安全、良質、かつ低廉な学校給食用物資を供給する。また、学校給食を通して、地産地消を含めた食育支援を積極的に行うため、各種講習会、体験学習会等の事業を実施する。

(1) 学校給食用物資の供給事業

ア 安全・安心に配慮した物資の供給

- ・物資の安全性を確認し、安全を証明された物資を取り扱う。
- ・センター取扱品の細菌検査、鮮度検査、異物検査を実施するとともに、市町から依頼された細菌検査等の簡易検査を無料で実施する。
- ・米穀については、カドミウム・残留農薬等検査を実施するとともに、小麦粉については残留農薬検査を実施する。
- ・一般物資については、残留農薬検査を実施するとともに必要に応じて、放射性物質検査、アレルギー検査を実施する。

イ 低廉で安定した物資の供給

- ・県内同一価格で供給する。
- ・精米及び小麦粉については、県下の需要量を取りまとめ、年間を通じて低廉な価格で安定的に供給する。
- ・一般物資については、需要量を取りまとめることによるスケールメリットを生かせる商品を取り扱う。
- ・近畿地区学校給食会において共同購入（ショートニング、砂糖等）を推進し、低廉な価格での供給に努める。

(2) 食育支援・地産地消

食育の担い手である栄養教諭の専門的知識を深める講習会の開催、児童・生徒を対象とした食に関する体験学習の実施など、地産地消の促進を含めた多彩な食育支援事業を実施する。

ア 研修会・講習会等の実施

事業名	対象	実施時期等
栄養教諭等食育推進研修会	-	-
食育講演会	学校管理職・栄養教諭等	8月(3回)
学校食育実践研究大会	市町教委関係者・栄養教諭等	7月～2月(6回)
栄養教諭研究会	市町教委関係者・栄養教諭	11月(1回)
食に関する指導研修会	栄養教諭	10月・2月(2回)
食育推進校の指定	10校	通年
共同調理場所長研究会	学校給食共同調理場所長	11月
食育指導者養成講習会	教諭・学校栄養職員等	8月(2回)

イ 体験学習会の推進

事業名	対象	実施時期等
魚講習会	児童・生徒・教諭	5月～2月(40回)
手打ちうどん講習会	児童・生徒・教諭	5月～2月(10回)
ちくわを作ろう!講習会	児童・生徒・教諭	5月～2月(20回)
ごはん塾	児童・生徒・教諭・PTA	5月～12月(10回)
県産品を使用した親子料理教室	児童・保護者	8月(2回)
田植え・稲刈り体験	児童・保護者	3回
漁業体験	児童・保護者	2回
体育協会管理施設との連携による食育学習会	一般県民	4回

ウ 普及・啓発

事業名	事業内容
学校給食研究事業補助	県下の学校給食研究団体へ補助することにより、学校給食の内容充実と普及推進を図る。
食育指導教材の貸出	給食レプリカ、ビデオ、図書等の無料貸出
給食だよりの発行(年3回)	物資情報、検査情報、講習会情報等を紹介する。
食育ハンドブック(仮称)の作成	学校教育活動全体を通じて食育を推進していくため、各教科での実践事例や授業等で使えるワークシート等を掲載した指導資料を作成する。

エ 地産地消の推進

- ・ 県産米の確保
- ・ 県産品を利用した加工品等の開発
- ・ 県産品を活用した学校給食メニューの開発
- ・ 農業高校等との連携
県下の農業高校等と連携し、生産・収穫した農畜産物及び加工品を学校給食に導入する。

7 公の施設の管理運営事業

兵庫県が設置した体育・スポーツ施設の指定管理者として、その設置目的を達成するため、県民の生涯スポーツ、生涯学習、健康志向の高まり等を踏まえた各種事業を実施する。

平成24年度からは、新たに兵庫県立弓道場の管理運営を行う。

また、引き続き、これら施設の指定管理者となるべく、必要に応じて民間事業者等との協働体制を築き、指定管理者の公募に対して応募する。

(受託施設)

兵庫県立海洋体育館
 兵庫県立総合体育館
 兵庫県立円山川公苑
 兵庫県立武道館
 兵庫県立弓道場

(1) 兵庫県立海洋体育館管理運営事業

海洋スポーツの振興を通じ、青少年の健全育成、県民の健康づくりの推進に寄与するため、各種スポーツ教室等を実施する。

所在地：芦屋市浜風町

ア 指導者養成研修

事業名	対象・定員	実施時期
カヌー指導者研修会	学校・社会体育関係者 20人	5月

イ スポーツ教室

事業名	対象・定員	実施時期
セーリング理論	高校生以上 各10人程度	4月～7月 (6期)
初心者ヨットスクール 3日セーリング	高校生以上 各10人	5月～8月 (8期)
初心者カヌースクール	中学生以上 各20人	6月・7月 (2期)
ショートセーリング	高校生以上	4月～3月 (随時)
体験カヌースクール	高校生以上	6月～9月 (随時)
シニアヨット体験	60歳以上	6月～9月 (随時)
シニアカヌースクール	60歳以上	6月～9月 (随時)
体験セーリング	高校生以上	6月～9月 (随時)
海洋クラブスクール	初心者ヨットスクール修了者 各10人	6月～9月 (5期)
親子カヌー教室	親子 (小学3年生以上) 各30人	7月・8月 (2期)
親子ヨットチャレンジ	親子ペア (小学3年生以上) 各7組	7月・8月 (2期)
子どもヨット体験	小学5年以上～中学生	6月～9月 (随時)
子どもカヌースクール	小学3年以上～中学生	6月～9月 (随時)
マンツーマンヨットスクール	初心者ヨットスクール修了者 各5人	6月・8月 (2期)
セーリングシミュレーション教室	高校生以上	11月～3月 (随時)

ウ イベント等

事業名	対象・定員	実施時期
海洋体育館フェスティバル「海体祭」 カヌー無料開放DAY	海洋体育館利用者・地域住民等	5月
カヌー環境学習 親子体験教室	小学3年生以上・中学生とその親 30人	5月
国体出場選手等による 少年少女カヌー体験教室	芦屋市内小学3年生から小学6年生 60人	6月
はなまるカヌースクール	小学3年生以上・中学生 20人	7月
スペシャルヨットクリニック	置艇者 8人	8月
海洋体育館フェスティバル「海体祭」 ヨット無料体験DAY	海洋体育館利用者・地域住民等	8月
教員10年経験者 カヌー・ヨット研修会	教員10年経験者カヌー研修 15人 教員10年経験者ヨット研修 6人	8月 8月
サマースクール チャレンジ・ザ・スポーツ	兵庫県内小学3年生から6年生 30人	8月
海洋体育館フェスティバル「海体祭」 アシヤカップ ヨットレース	海洋体育館利用者・置艇者	10月
ウィンター クルージング	親子及び一般	10月～3月（随時）
食育支援プログラム 身体と食事のメイキング教室	海洋体育館利用者の小中学生等	11月

エ 本年度利用見込人員（延人員）

貸艇利用	16,400人
置艇利用	36,130人
講習会等	770人
研修室等	8,700人
合計	62,000人

(2) 兵庫県立総合体育館管理運営事業

スポーツの振興を通じ、県民の健康で文化的な生活の向上に寄与するため、各種指導者養成講座、健康運動講座、文化講座等を実施する。

所在地：西宮市鳴尾浜

ア 指導者養成講座

事業名	対象・定員	実施時期
こどもがよろこぶ運動遊び（2講座）	保育士、幼小教員等 各回150人	5/20・7/29
運動会のためのプログラムづくり講座	保育士、幼小教員等 80人	5/27
ダンスに役立つ動き講座	体育・スポーツ指導者等 80人	6/30
スポーツ事故防止のための テーピング講座	学校等の教員、スポーツ指導者等 50人	7/15
スポーツマッサージ指導者講座	体育・スポーツ指導者等 50人	9/9

事業名	対象・定員	実施時期
ジュニアスポーツ指導者講座	ジュニアスポーツ指導者等 50人	10/13
メンタルトレーニング指導者講座	体育・スポーツ指導者等 50人	10/21
シニアのためのスポーツ指導者講座	体育・スポーツ指導者等 50人	11/17
子どものための食育プログラム講座	保育士、幼小教員、学校栄養士等 各50人	5/20・7/29
シニアのための食育プログラム講座	老人福祉等関係施設職員、栄養士等 50人	9/15
アスリートのための食育プログラム講座	中・高校教員等、栄養士等 50人	12/8
救命処置研修講座	学校等の教員・スポーツ指導者等20人	3/2

イ 健康運動講座・文化講座プログラム

事業名	対象・定員	実施時期
幼児リズム運動	3歳児 各期20人	5月～2月 (2期)
幼児体操	4～5歳児 各期20人	5月～2月 (4期)
小学生バドミントン	小学4～6年生 各期20人	5月～1月 (2期)
のびっこ体操	小学1～2年生 各期20人	5月～2月 (4期)
小学生体操	小学3～6年生 各期20人	5月～2月 (4期)
気功	一般 各期35人	5月～1月 (2期)
ヘルシーアップ	一般 各期30人	5月～1月 (2期)
健康ヨガ	一般 各期40人	5月～2月 (2期)
フレッシュバドミントン	一般 各期40人	5月～2月 (2期)
フレッシュ卓球	一般 各期30人	5月～2月 (2期)
ボクシングエクサ	一般 各期35人	5月～1月 (2期)
室内ゴルフ	一般 各期20人	5月～1月 (3期)
バドミントン	一般 各期45人	5月～2月 (4期)
卓球	一般 各期35人	5月～2月 (4期)
さわやか	高齢者 各期35人	5月～2月 (4期)
女性のためのピラティス	一般女性 各期30人	5月～2月 (4期)
キッズ・チャレンジ	幼児・小学生 各回30人	5月～2月 (4回)
キッズ・ジュニアスポーツ塾	小～中学生 各回30人	5月～2月 (3回)
コンビニエクササイズ	希望者 30人	5月～3月 (週3回)
骨盤ダイエット	一般 各期30人	5月～3月 (3期)
スポーツ吹矢	一般 20人	5月～11月 (1期)
親子体操教室	満2歳～入園前子と保護者各1名 各期30組	5月～3月 (3期)
フラダンス教室	一般 各期30人	5月～3月 (3期)
ジュニアファンク教室	小・中学生 各期40人	5月～3月 (3期)
リカバリーママヨガ教室	1歳未満の子と保護者 各期30組	5月～3月 (3期)
リラクゼーションヨガ教室	一般 各期30人	5月～3月 (3期)
親子体操教室	1歳6ヶ月～3歳の子と保護者1名各 各期30組	5月～3月 (3期)
フラダンス教室	一般 各期30人	5月～3月 (3期)
ファンク・ストリートダンス教室	高校生～一般 各期40人	5月～3月 (3期)
健康和太鼓入門編	小学生～一般 各期20人	5月～2月 (2期)
楽しい囲碁	一般 各期20人	5月～1月 (2期)

事業名	対象・定員	実施時期
楽しい将棋	一般 各期20人	5月～2月 (2期)
清水流絵手紙	一般 各期30人	5月～3月 (3期)
水墨画	一般 各期10人	5月～1月 (3期)
詩吟入門	一般 各期20人	5月～2月 (2期)
中高年おとこの料理塾	一般 各期8人	5月～12月 (2期)

ウ 健康・トレーニングステップアップメニュー

事業名	対象	実施時期
健康・トレーニング処方	メディカルチェック	希望者 第1火・第3水
	体力測定	希望者 随時
	新体力テスト	希望者 随時
スポーツ選手サポートシステム	最大筋力の測定	希望者 随時
トレーニング指導	初心者トレーニング指導	希望者 随時

エ 健康体力づくり相談事業

事業名	対象	実施時期
スポーツ医事・健康相談 (スポーツ整形外科)	希望者	第3水曜日
スポーツ健康相談	希望者	随時

オ 体育の日／スポーツの集い

実施時期：10月8日 (月・祝)

内 容：バドミントン・卓球・トランポリン・スポーツチャンバラ・健康絵画コンクール等

カ その他

事業名	対象・定員	実施時期
サマースクール「チャレンジ・ザ・スポーツ」	小学3～6年生 30人	8/1・2
情報マガジン	館利用者、バンク登録者	年3回

キ 本年度利用見込人員 (延人数)

個人利用	8,000人
専用利用	372,000人 (1,800団体)
宿泊利用	17,000人
受講人員	15,000人
その他	3,000人
合計	415,000人

(3) 兵庫県立円山川公苑管理運営事業

兵庫県北部の文化・スポーツ活動の拠点として、県民の文化の高揚、健康の増進に寄与するため、美術展覧会や各種スポーツ教室等を実施する。

所在地：豊岡市小島

ア 美術館展覧会事業

展 覧 会 名	開催時期
地域の美術力CREATOR' SWORKS「芸術in朝来」	4月29日～7月1日
瀬畑亮「セロテープアート展」	7月22日～10月25日
森田子龍展（仮称）	11月上旬～12月上旬
ポーランド・グラフィックの世界	12月中旬～1月中旬

イ 美術館自主事業計画

展 覧 会 名	開催時期
「School Art 高校芸術in但馬」&「全但高校美術・書道教員」展	1月下旬～2月下旬
2012美術教室受講者作品展	3月

ウ 美術普及教室

事 業 名	対 象・定 員	実施時期
デッサン教室	高校生以上 15人	7月～10月（12回）
日本画教室	高校生以上 15人	6月～10月（10回）
スケッチ&油彩画教室	高校生以上 15人	6月～10月（12回）
アートワークショップ「企画展連動企画」	小学生～大人 各期15人	5月、6月（2期）
アートワークショップ「夏休み工作に挑戦」	小学生 各期15人	7月（2期）
アートワークショップ「セロテープアート」	小学生 各期15人	8月、10月（2期）
アートワークショップ「クリスマス企画」	小学生～大人 15人	12月
ギャラリートーク	一般・学校団体等	展覧会時（6回）

エ スポーツ教室等

事 業 名	対 象・定 員	実施時期
スポーツキッズ レギュラー	就学前1年以内の幼児と小学1年生 25人	通年（15日間）
スポーツキッズ アカデミー	小学2～4年生 25人	通年（15日間）
スポーツキッズ サッカーコース	就学前1年以内の幼児～小学4年生 35人	4月～10月（15日）
スポーツキッズ 器械体操コース	就学前1年以内の幼児～小学3年生 15人	3月（2期2回）
スポーツコート（共同・専用利用）	一般希望者	4月～11月
インラインスケート ショートコース・シーズン会員	就学前1年以内の幼児～大人	4月～11月
スイミング くらげコース	就学前2年以内の幼児 各期20人	7月～8月（2期）
スイミング サンマコース	小学生 各期20人	7月～8月（2期）
スイミング イルカコース	小学生 15人	7月～8月（1期）
プールシーズン会員	就学前1年以内の幼児～大人	7月～8月

事業名	対象・定員	実施時期
ファミリーカヌースクール	小学生以上の子どもと親子 各期15人	5月～9月 (7期)
カヌー入門 (2時間体験)	小学生以上 各期20人	5月～9月 (6期)
ユニバーサルカヌースクール	下肢に障害のある方・小学生以上	5月、他希望日
ペンギンスケート	就学前1年以内の幼児と小中学生 各期15人	12月～2月 (6期)
シロクマスケート(シーズン会員)	就学前1年以内の幼児と小中学生 40人	11月～2月 (12回)
親子スケート教室	就学前1年以内の幼児～大人 15人	12月～2月 (3期)
スケート団体無料レッスン	一般団体	11月～3月
スケート初心者ワンポイント無料レッスン	一般	11月～3月
アイスホッケー体験	就学前1年以内の幼児～小学4年生	11月～12月 (3期)
初心者カヌースクール&円山川リバーツーリング	中学生以上 各期20人	7月～8月 (2期)
カヌー団体体験プログラム	小学生以上10人以上のグループ	4月～11月
円山川カッターツアー 厳島神社コース	大人7名を含む10人ごとに1艇配置	4月～11月
円山川カヌー自然体験ツアー	大人又は親子 各期15人	5月～9月 (4期)
円山川公苑自然学校 (カヌー・カッター体験プログラム)	小学校自然学校団体	4月～11月
山と水辺のジオパーク体験	小学生～大人	4月～11月

オ 大会・イベント等

事業名	対象・定員	実施時期
第22回公苑カップ 但馬少年サッカー大会	但馬少年サッカー 20チーム(300人)	10月～11月 (2日間)
第21回公苑カップ 兵庫r.アイスホッケー大会	県アイスホッケー 4チーム(200人)	11月
冒険!円山川カヌーツーリング	小学5年生以上の経験者又は親子 30人	10月
スケート オープニングイベント	一般	11月
スケート フェスティバル	一般	12月
スケート レディースデイ	高校生以上の女性	12月～2月 (3回)
スケート クリスマスデイイベント	一般	12月
スケート バレンタインデイイベント	男性	2月
スケート ホワイトデイイベント	女性	3月

カ その他の事業

- ・円山川公苑サポーターの会
- ・クラブの育成 (但馬ホワイトベアーズ・アイスホッケークラブ、日本海カヌークラブ)

キ 本年度利用見込人員 (延人員)

個人利用	41,500人
専用利用	19,500人
企画展覧会	14,500人
受講人員	24,000人
その他	500人
合計	100,000人

(4) 兵庫県立武道館管理運営事業

武道の振興を通じ、青少年をはじめ広く県民の心身の健全な発達に寄与するため、各種武道教室等を実施する。

所在地：姫路市西延末

ア 武道の普及・振興を図る講座

事業名	対象・定員	実施時期
柔道入門・親子教室	5歳以上 20人	4月～6月(1期)
剣道入門・親子教室	5歳以上 各期20人	4月～3月(4期)
弓道教室	小学3年生以上 各期15人	4月～3月(2期)
日本拳法教室	5歳以上 20人	1月～3月(1期)
テコンドー教室	5歳以上 20人	4月～6月(1期)
なぎなた教室	5歳以上 各期20人	4月～3月(4期)
空手道教室	5歳以上 各期20人	4月～3月(4期)
合気道教室	5歳以上 各期40人	4月～3月(4期)
武術太極拳教室	5歳以上 各期40人	4月～3月(4期)
少林寺拳法教室	小学3年生以上 各期40人	4月～3月(4期)
護身術講座	小中高校生・PTCA等 各回50人	希望日
出前護身術講座	小中高校生・PTCA等 各回100人	希望日
古武道介護講座	一般 30人	3月(1回)
武道を通してのしつけ講座	小中高校生・PTCA等 各回50人	希望日
武道相談	希望者	希望日
柔道教室	一般 各期20人	4月～3月(4期)
剣道教室	高校生以上 各期20人	4月～3月(4期)
弓道教室	小学3年生以上 各期20人	4月～3月(4期)
少年柔道教室	小学3年生～高校生 各期20人	4月～3月(4期)
少年剣道教室	小学3年生～中学生 各期20人	4月～3月(4期)
女性柔道教室	女性 各期20人	4月～3月(4期)
女性剣道教室	女性 各期20人	4月～3月(4期)
剣道高段位取得対策講座	一般 50人	4月～3月(1回)
武道指導者研修会	指導者	4月～3月(2回)
女性交流剣道錬成会	一般女性 50人	4月～3月(1回)
地域武道実習生受け入れ事業	大学生	希望日
柔道稽古会	高校生～一般 各回20人	4月～3月(24回)
剣道稽古会	高校生～一般 各回20人	4月～3月(24回)
柔道少年公開指導	小学3年生～中学生 各回15人	4月～3月(24回)
剣道少年公開指導	小学3年生～中学生 各回15人	4月～3月(24回)
稽古初め	小・中・高校生・一般・希望団体	1月(3日間)

イ 健康力を高める講座

事業名	対象・定員	実施時期
走らないエアロ	一般 各回10人	4月～3月(週1回)
ステップエクササイズ	一般 各回10人	4月～3月(週1回)

事業名	対象・定員	実施時期
ボクササイズ	一般 各回10人	4月～3月(週1回)
がんばるエアロ	一般 各回10人	4月～3月(週2回)
かんたんステップ	一般 各回10人	4月～3月(週1回)
筋力向上トレーニング	一般 各回10人	4月～3月(週1回)
ひきしめ体操	一般 各回10人	4月～3月(週2回)
パワーヨガI	一般 各回10人	4月～3月(週3回)
自力整体	一般 各回10人	4月～3月(週1回)
おはようストレッチ	一般 各回10人	4月～3月(週6回)
ピラティス系	一般 各回10人	4月～3月(週1回)
解消エクササイズ	一般 各回10人	4月～3月(週1回)
コアトレーニング	一般 各回10人	4月～3月(週1回)
関節痛予防運動	一般 各回10人	4月～3月(週1回)

ウ 武道・文化・健康を通じて県民の元気を応援する事業

事業名	対象・定員	実施時期
姫路藩古武道講座	小学生～一般	4月～3月(4回)
出前演武(なぎなた)	各種学校園	希望日
シェイプアップファイティング	一般 各期20人	4月～3月(2期)
ヨガ	一般 各期15人	4月～3月(4期)
元気!健やか体操	高齢者 各期10人	4月～3月(2期)
障害者柔道教室	視覚・聴覚障害者 各期10人	4月～3月(2期)
青少年体験シリーズ	小中学生 20人	4月～3月(1期)
フラワーアレンジ(午後)	一般 各期15人	4月～3月(4期)
フラワーアレンジ(夜間)	一般 各期15人	4月～3月(4期)
総合学習	小・中学生	希望日
留学生武道体験事業	留学生	希望日
食育プログラム	小・中学生	希望日

エ 大会・イベント等

事業名	対象・定員	実施時期
兵庫武道祭	一般・武道団体等 2,500人	11月3日
兵庫県立武道館フェスティバル	一般 1,000人	3月
地域社会武道指導者研修会	武道指導者・中学校保体科教員	柔道7月 剣道8月
地方青少年武道錬成大会	小中高生	銃剣道10月
第36回日本古武道演武大会	一般・武道団体等 2,500人	2月

オ 本年度利用見込人員(延人員)

専用利用	437,000人(816団体)
個人利用	29,000人(トレーニングを含む)
主催事業	23,000人
その他	21,000人
合計	510,000人

(5) 兵庫県立弓道場管理運営事業

弓道の振興を通じ、青少年をはじめ広く県民の心身の健全な発達に寄与するため、弓道教室を実施する。

所在地：明石市明石公園

ア 普及・振興事業

事業名	対象・定員	実施時期
初心者弓道教室	中学生以上の希望者 各期15人	5月～12月 (2期)

イ 本年度利用見込人員 (延人員)

専用利用 19,000人

個人利用 1,000人

合計 20,000人

8 健康増進施設の管理運営事業

兵庫県天王ダムスポーツガーデン管理運営事業

広く県民の健康増進と仲間づくりの場を提供することを目的として、兵庫県天王ダムスポーツガーデンの管理運営事業を実施する。

所在地：神戸市北区

ア テニス大会

事業名	対象・定員	実施時期
兵庫県知事杯テニス大会	一般 224人	7/22・23
レディーステニス大会	一般女性 各12組 (288人)	4/5・5/10・6/7・7/5・8/2・9/6 10/4・11/1・12/6・1/10・2/7・3/7
年末ジュニア選手権	17歳以下男女 64人 小学生男女混合 32人	12/27 12/28

イ テニス教室

事業名	対象・定員	実施時期
テニス教室初心者 (平日)	一般 各10人	4月～3月 (4期3クラス)
テニス教室初中級 (平日)	一般 各10人	4月～3月 (4期3クラス)
テニス教室初中級 (休日)	一般 各10人	4月～3月 (4期2クラス)
テニス教室中級 (平日)	一般 各10人	4月～3月 (4期2クラス)
テニス教室中級 (休日)	一般 各10人	4月～3月 (4期1クラス)
テニス教室ジュニア	年小～小学4年生各10人	4月～3月 (4期1クラス)

ウ 本年度利用見込人員 (延人員)

テニス 一般利用 45,800人 (教室、大会等含む)

会員利用 4,100人

運動場 第一グラウンド 9,400人

第二グラウンド 5,700人

合計 65,000人

Ⅲ 収支予算書

収支予算書(資金ベース)

平成24年4月1日から平成25年3月31日まで

(単位：千円)

科 目	予算額	前年度予算額	増 減
I 事業活動収支の部			
1. 事業活動収入			
(1) 基本財産運用収入	8,965	9,465	△ 500
①基本財産利息収入	6,530	7,030	△ 500
②基本財産賃貸料収入	2,435	2,435	0
(2) 特定資産運用収入	5,575	5,498	77
①特定資産利息収入	5,575	5,498	77
(3) 会費収入	4,900	4,900	0
①加盟団体会費収入	4,900	4,900	0
(4) 登録料収入	3,700	3,625	75
①スポーツ少年団登録料収入	3,700	3,625	75
(5) 事業収入	3,690,883	3,678,736	12,147
①指定管理者事業収入	153,967	146,716	7,251
兵庫県立海洋体育館管理運営事業収入	24,607	24,224	383
兵庫県立総合体育館管理運営事業収入	80,952	76,721	4,231
兵庫県立円山川公苑管理運営事業収入	16,692	15,902	790
兵庫県立武道館管理運営事業収入	29,869	29,869	0
兵庫県立弓道場管理運営事業収入	1,847	0	1,847
②健康増進施設の管理運営事業収入	17,840	18,030	△ 190
兵庫県天王ダムスポーツガーデン管理運営事業収入	17,840	18,030	△ 190
③各種大会参加料収入	2,581	1,198	1,383
近畿・県スポーツ少年大会収入	1,476	483	993
県総合競技大会収入	1,105	715	390
④指導者養成事業収入	562	448	114
ジュニアリーダー養成講習会収入	220	125	95
認定員養成講習会収入	342	323	19
⑤学校給食物資収入	3,515,933	3,512,344	3,589
学校給食物資収入	3,515,933	3,512,344	3,589
(6) 補助金等収入	666,771	721,892	△ 55,121
①県委託料等収入	308,962	338,444	△ 29,482
選手育成・強化対策事業収入	207,000	230,000	△ 23,000
県民体育大会開催事業収入	536	536	0
国民体育大会選手団派遣事業収入	46,344	49,520	△ 3,176
全国スポレク祭派遣事業収入	0	4,377	△ 4,377
運営費補助収入	55,082	54,011	1,071
②県指定管理料収入	336,034	366,470	△ 30,436
兵庫県立海洋体育館管理運営事業収入	27,579	31,747	△ 4,168
兵庫県立総合体育館管理運営事業収入	79,945	96,360	△ 16,415
兵庫県立円山川公苑管理運営事業収入	86,345	86,700	△ 355
兵庫県立武道館管理運営事業収入	138,330	151,663	△ 13,333
兵庫県立弓道場管理運営事業収入	3,835	0	3,835

(単位：千円)

科 目	予算額	前年度予算額	増 減
③日体協補助金等収入	8,395	4,062	4,333
都道府県スポーツ指導者研修会収入	247	247	0
公認指導員養成講習会収入	2,394	399	1,995
国体選手を中心としたドーピング防止教育・啓発事業収入	95	95	0
国際交流事業収入	1,500	128	1,372
都道府県体協組織整備助成金収入	2,732	2,623	109
近畿種目別交流大会補助金収入	571	285	286
認定員養成講習会受託収入	285	285	0
近畿ブロック指導者協議会補助金収入	571	0	571
④日本スポーツ振興センター助成金収入	11,228	10,764	464
スポーツ振興くじ助成事業収入	11,228	10,764	464
⑤民間助成金収入	1,200	1,200	0
ジュニアアカデミー助成金収入	200	200	0
(財)グローリー小学生育成財団助成金収入	1,000	1,000	0
⑥兵庫県米穀事業協同組合受託料収入	952	952	0
(7) 負担金収入	12,150	13,686	△ 1,536
スポーツ安全協会兵庫県支部等負担金収入	12,150	13,686	△ 1,536
(8) 雑収入	2,305	11,390	△ 9,085
受取利息収入	1,668	985	683
雑収入	637	10,405	△ 9,768
(9) 他会計からの繰入金収入	0	9,385	△ 9,385
事業活動収入計(A)	4,395,249	4,458,577	△ 63,328
	(0)	(9,385)	(△ 9,385)
2. 事業活動支出			
(1) 事業費支出	4,102,003	4,130,063	△ 28,060
①県民スポーツ普及・振興事業支出	16,261	14,652	1,609
市町スポーツ振興事業支出	1,673	1,020	653
兵庫県民体育大会支出	2,491	2,491	0
国際交流事業支出	1,500	130	1,370
スポーツクラブ21ひょうご支援事業支出	8,585	8,999	△ 414
体育功労者等の表彰事業支出	882	882	0
広報事業支出	230	230	0
県中学校体育連盟振興事業支出	700	700	0
生涯スポーツ県民ふれあい大会支出	200	200	0
②スポーツ指導者養成事業支出	2,853	849	2,004
公認指導員・上級指導員養成講習会事業支出	2,405	401	2,004
兵庫県スポーツ指導者研修会事業支出	448	448	0
③国民体育大会等派遣事業支出	46,344	53,899	△ 7,555
④選手育成・強化対策事業支出	211,946	233,658	△ 21,712
組織充実・強化事業支出	4,500	5,100	△ 600
指導者養成事業支出	3,500	4,000	△ 500
選手強化・育成事業支出	200,850	221,812	△ 20,962
選手サポート事業支出	3,096	2,746	350

(単位：千円)

科 目	予算額	前年度予算額	増 減
⑤スポーツ少年団事業支出	8,610	5,797	2,813
各種大会開催事業支出	4,872	3,210	1,662
指導者等養成事業支出	1,256	1,101	155
国際交流事業支出	1,025	113	912
表彰事業支出	164	95	69
各種大会派遣事業支出	1,035	1,072	△ 37
市町スポーツ少年団活動費事業支出	258	206	52
⑥学校給食・食育支援事業支出	3,314,341	3,305,261	9,080
学校給食用物資の供給事業支出	3,290,412	3,286,823	3,589
食育支援・地産地消事業支出	23,929	18,438	5,491
⑦公の施設の管理運営事業支出	486,504	501,467	△ 14,963
兵庫県海洋体育館管理運営事業支出	52,919	53,683	△ 764
兵庫県総合体育館管理運営事業支出	158,662	168,339	△ 9,677
兵庫県円山川公苑管理運営事業支出	99,344	99,819	△ 475
兵庫県武道館管理運営事業支出	166,251	179,626	△ 13,375
兵庫県弓道場管理運営事業支出	9,328	0	9,328
⑧健康増進施設の管理運営事業支出	15,144	14,480	664
兵庫県天王ダムスポーツガーデン管理運営事業支出	15,144	14,480	664
(2) 管理費支出	262,884	289,836	△ 26,952
人件費支出	159,923	184,907	△ 24,984
事務諸費支出	102,961	104,929	△ 1,968
(3) 他会計への繰入金支出	0	9,385	△ 9,385
事業活動支出計(B)	4,364,887	4,429,284	△ 64,397
	(0)	(9,385)	(△ 9,385)
小計 (C) = (A) - (B)	30,362	29,293	1,069
法人税等の支払額(D)	4,119	5,003	△ 884
事業活動収支差額(E) = (C) - (D)	26,243	24,290	1,953
II 投資活動収支の部			
1. 投資活動収入			
特定資産取崩収入	0	18,176	△ 18,176
投資活動収入計(F)	0	18,176	△ 18,176
2. 投資活動支出			
特定資産取得支出	28,974	30,706	△ 1,732
固定資産取得支出	0	6,727	△ 6,727
投資活動支出計(G)	28,974	37,433	△ 8,459
投資活動収支差額(H) = (F) - (G)	△ 28,974	△ 19,257	△ 9,717
III 予備費支出(I)	16,000	0	16,000
当期収支差額(J) = (E) + (H) - (I)	△ 18,731	5,033	△ 23,764
前期繰越収支差額(K)	605,595	600,562	5,033
次期繰越収支差額(L) = (J) + (K)	586,864	605,595	△ 18,731

(注) () 内書きは、内部取引(会計間の資金移動)の額。

平成24年度収支予算書（内訳表/損益計算ベース）

平成24年4月1日から平成25年3月31日まで

（単位：円）

科 目	公益目的事業会計	収益事業等会計	法人会計	内部取引控除	合計
	県民の体力・健康の増進を図る事業	スポーツ施設の管理運営にかかる事業			
I 一般正味財産増減の部					
1. 経常増減の部					
（1）経常収益					
基本財産運用益	5,700,000	0	3,265,000	0	8,965,000
基本財産受取利息	3,265,000	0	3,265,000		6,530,000
基本財産受取賃借料	2,435,000	0	0		2,435,000
特定資産運用益	4,830,000	0	745,000	0	5,575,000
特定資産受取利息	4,830,000	0	745,000		5,575,000
受取会費	2,450,000	0	2,450,000	0	4,900,000
受取会費	2,450,000	0	2,450,000		4,900,000
受取登録料	3,700,000	0	0	0	3,700,000
受取登録料	3,700,000	0	0		3,700,000
事業収益	3,639,580,000	51,303,000	0	0	3,690,883,000
受取使用料	98,020,000	40,831,000	0		138,851,000
受取受講料	21,976,000	2,095,000	0		24,071,000
手数料	8,000	8,344,000	0		8,352,000
物資収益	3,515,933,000	0	0		3,515,933,000
大会参加料等収入	2,581,000	0	0		2,581,000
指導者養成事業収入	562,000	0	0		562,000
雑収入	500,000	33,000	0		533,000
受取補助金等	660,602,000	0	6,169,000	0	666,771,000
受取県委託料	336,570,000	0	0		336,570,000
受取県補助金	302,257,000	0	6,169,000		308,426,000
受取日体協委託料	4,521,000	0	0		4,521,000
受取日体協助成金	3,874,000	0	0		3,874,000
受取民間助成金	1,200,000	0	0		1,200,000
受取日本スポーツ振興センター助成金	11,228,000	0	0		11,228,000
受取兵庫県米穀事業協同組合受託料	952,000	0	0		952,000
受取負担金	12,150,000	0	0	0	12,150,000
受取負担金	12,150,000	0	0		12,150,000
雑収益	2,305,000	0	0	0	2,305,000
雑収益	1,706,000	0	0		1,706,000
受取利息	599,000	0	0		599,000
経常収益計	4,331,317,000	51,303,000	12,629,000	0	4,395,249,000

(単位：円)

科 目	公益目的事業会計	収益事業等会計	法人会計	内部取引控除	合計
	県民の体力・健康の増進を図る事業	スポーツ施設の管理運営にかかる事業			
(2) 経常費用					
事業費	4,353,180,000	28,441,000		0	4,381,621,000
役員報酬	13,269,000	624,000			13,893,000
給料手当	266,290,000	4,161,000			270,451,000
臨時雇賃金	29,445,000	12,805,000			42,250,000
退職給付費用	11,736,000	0			11,736,000
福利厚生費	51,578,000	845,000			52,423,000
旅費交通費	60,468,857	121,000			60,589,857
通信運搬費	7,684,438	64,000			7,748,438
減価償却費	14,866,000	1,852,000			16,718,000
消耗什器備品費	6,684,000	0			6,684,000
消耗品費	32,503,176	740,000			33,243,176
修繕費	21,180,000	1,400,000			22,580,000
印刷製本費	7,194,000	180,000			7,374,000
燃料費	1,781,260	87,000			1,868,260
光熱水料費	95,107,000	2,590,000			97,697,000
賃借料	20,623,523	173,000			20,796,523
支払手数料	4,891,986	119,000			5,010,986
保険料	5,461,995	134,000			5,595,995
諸謝金	16,540,000	0			16,540,000
租税公課	7,442,000	243,000			7,685,000
支払負担金	4,291,765	10,000			4,301,765
支払補助金	202,248,000	0			202,248,000
委託費	176,837,000	2,252,000			179,089,000
学校給食物資費	3,290,412,000	0			3,290,412,000
雑費	4,645,000	41,000			4,686,000
管理費			15,738,000	0	15,738,000
役員報酬			624,000		624,000
給料手当			8,940,000		8,940,000
退職給付費用			251,000		251,000
福利厚生費			2,184,000		2,184,000
旅費交通費			740,000		740,000
通信運搬費			52,000		52,000

(単位：円)

科 目	公益目的事業会計	収益事業等会計	法人会計	内部取引控除	合計
	県民の体力・健康の増進を図る事業	スポーツ施設の管理運営にかかる事業			
賃借料			155,000		155,000
諸謝金			1,040,000		1,040,000
租税公課			352,000		352,000
支払負担金			400,000		400,000
委託費			1,000,000		1,000,000
経常費用計	4,353,180,000	28,441,000	15,738,000	0	4,397,359,000
評価損益等調整前当期経常増減額	△ 21,863,000	22,862,000	△ 3,109,000	0	△ 2,110,000
基本財産評価損益等	0	0	0		0
特定資産評価損益等	0	0	0		0
投資有価証券評価損益等	0	0	0		0
評価損益等計	0	0	0	0	0
当期経常増減額	△ 21,863,000	22,862,000	△ 3,109,000	0	△ 2,110,000
2. 経常外増減の部					
(1) 経常外収益					
経常外収益計	0	0	0	0	0
(2) 経常外費用					
経常外費用計	0	0	0	0	0
当期経常外増減額	0	0	0	0	0
他会計振替額	11,379,923	△ 11,379,923			0
当期一般正味財産増減額	△ 10,483,077	11,482,077	△ 3,109,000	0	△ 2,110,000