

平成25年度

# 事業計画及び収支予算書

平成25年4月 1日から

平成26年3月31日まで

公益財団法人 兵庫県体育協会

# 目 次

	頁
はじめに	1
I 組織概要	2
1 役員	2
2 加盟団体	2
3 組織図	2
4 評議員会・理事会開催予定	3
II 事業別概要	4
i 県民スポーツの普及・振興	
1 県民スポーツ普及・振興事業	4
2 スポーツ指導者養成事業	5
ii 競技力の向上	
1 国民体育大会派遣事業	7
2 選手育成・強化対策事業	7
iii スポーツ少年団の活性化	
1 スポーツ少年団事業	9
iv 学校給食の充実・食育支援事業の推進	
1 学校給食・食育支援事業	11
v 体育・スポーツ施設の管理運営	
1 公の施設の管理運営事業	13
(1) 兵庫県立海洋体育館管理運営事業	13
(2) 兵庫県立総合体育館管理運営事業	14
(3) 兵庫県立円山川公苑管理運営事業	16
(4) 兵庫県立武道館管理運営事業	18
(5) 兵庫県立弓道場管理運営事業	20
2 健康増進施設の管理運営事業	20
兵庫県天王ダムスポーツガーデン管理運営事業	20
III 収支予算書	22
1 収支予算書（資金ベース）	22
2 収支予算書（内訳表／損益計算ベース）	25

## はじめに

兵庫県体育協会は、公益財団法人として適切な組織運営を行うとともに、加盟団体及び関係機関との連携のもと、その設置目的の達成に向け各種事業を着実に実施する。

とりわけ、平成 24 年 12 月に策定された「兵庫県スポーツ推進計画」を踏まえ、競技スポーツ・地域スポーツの一層の推進に取り組むほか、学校給食等を通じた児童・生徒の健全育成を図るなど、次の事業に重点的に取り組む。

### 1 県民スポーツの普及・振興

スポーツ指導者の養成、加盟団体と連携したスポーツ大会等の開催、スポーツクラブ 21 ひょうごへの支援など、県民総スポーツを目指した取り組みを推進する。

### 2 競技力の向上

トップレベルの選手の育成・強化、ジュニア選手の発掘・育成に取り組み、高い競技水準の維持・向上に努め、国民体育大会での継続的な入賞を目指す。

### 3 スポーツ少年団の活性化

青少年の健全育成を目指し、スポーツ少年団活動の一層の活性化を図るとともに、兵庫県スポーツ少年団創設 50 周年記念事業を実施する。

### 4 学校給食の充実・食育支援事業の推進

安全・安心な学校給食用物資を提供するとともに、地産地消を含めた食育支援に積極的に取り組む。

### 5 体育・スポーツ施設の管理運営

安定した経営基盤のもと、各施設の特色や県民の健康志向の高まりを踏まえた多彩な講座等を開設し、利用者への利益還元型の運営を目指す。

# I 組織概要 (平成 25 年 4 月 1 日 予定)

## 1 役員等

(単位：人)

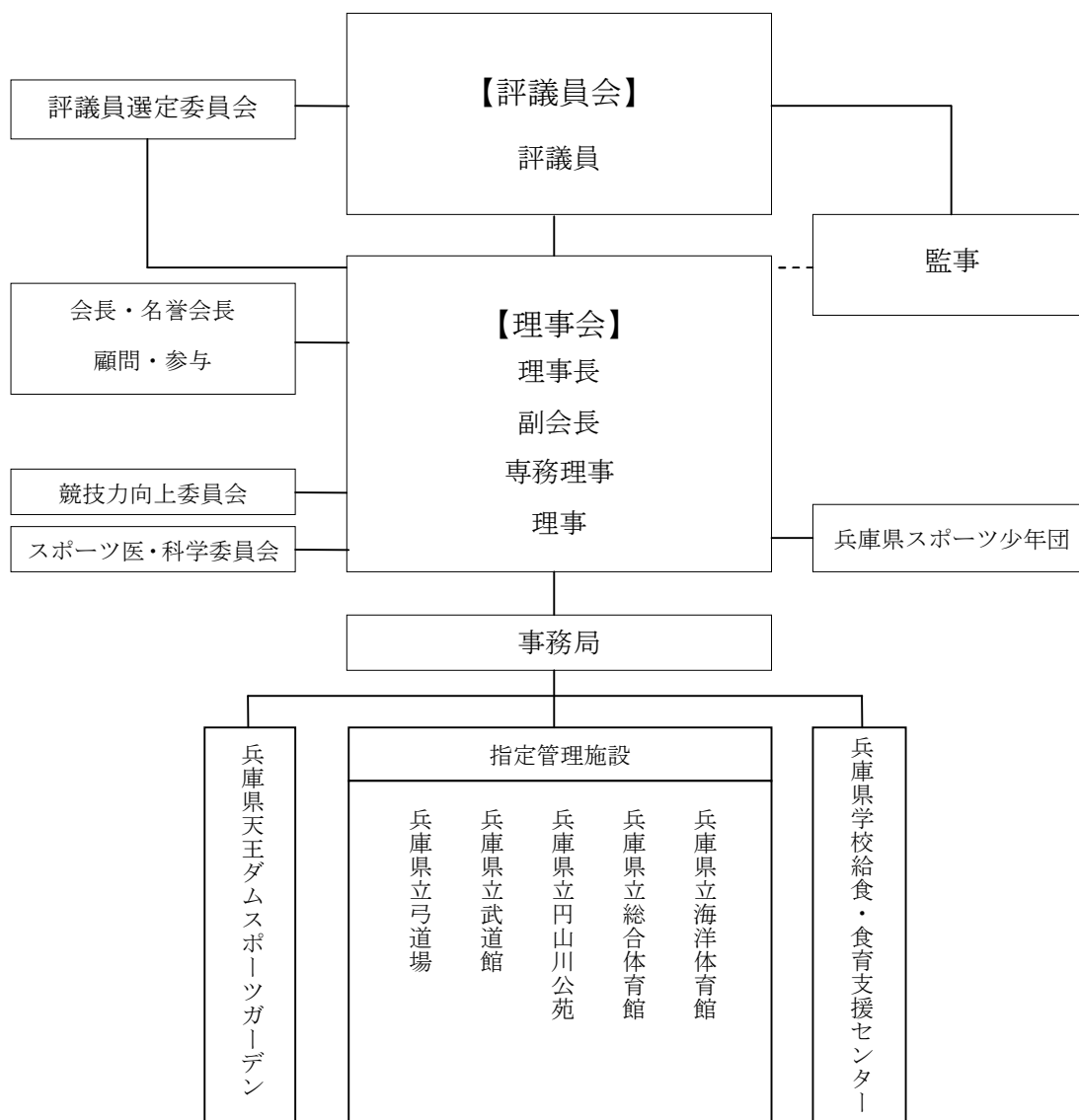
会 長	理 事 (23)				監 事	評議員
	理事長	副会長	専務理事	理 事		
1	1	7	2	13	3	80

## 2 加盟団体

(単位：団体)

競技団体	市町体育協会	学校体育団体	合 計
57	41	2	100

## 3 組織図



#### 4 評議員会・理事会開催予定

会議名	開催予定日	主な審議事項
評議員会	6月下旬	平成24年度事業報告及び収支決算
	3月下旬	平成26年度事業計画及び収支予算
理事会	6月11日	平成24年度事業報告及び収支決算
	9月3日	国民体育大会等各種事業の執行協議
	1月14日	体育協会表彰者選考
	3月4日	平成26年度事業計画及び収支予算

## II 事業別概要

### i 県民スポーツの普及・振興

#### 1 県民スポーツ普及・振興事業

県民総スポーツを目指し、県民の体育・スポーツへの理解と関心を高め、その実践を促進するため、各種スポーツ事業等を実施する。

##### (1) 市町スポーツ振興補助事業

市町体育協会が開催するスポーツ・レクリエーション事業等に補助を行う。

対 象：市町体育協会

実施時期：4月～3月

場 所：各市町

##### (2) 兵庫県民体育大会（一部県受託事業）

加盟競技団体の参加による総合開会式と各競技別大会を開催する。

##### ア 総合開会式

対 象：加盟競技団体

実施時期：5月12日（日）

場 所：県立明石公園陸上競技場

##### イ 各競技別大会

対 象：加盟競技団体

実施時期：4月～3月

場 所：県内各地

##### (3) 国際交流事業（日体協受託事業）

柔道、サッカーなどの国際親善交流（受入・派遣）を行う。

対 象：市町体育協会

実施時期：未定

場 所：未定

##### (4) スポーツクラブ21ひょうご支援事業

子どもから高齢者まで幅広い年齢層の住民が、身近な体育施設などを活用し、様々なスポーツを楽しむことのできる地域住民の自主運営によるスポーツクラブ21を支援する。

事業名	対 象	実施時期	場 所
クラブアドバイザー派遣事業	44クラブ	6月～3月	県内各クラブ
全県スポーツサミット	全クラブ	12月15日	県民会館
全県スポーツ大会	各地区代表等	6月～3月	神戸しあわせの村他
アシスタントマネジャー養成講習会	希望者	(未定)	県民会館他
スポーツ情報の提供	—	通年	広域SC（県体協）

(5) 体育功労者等の表彰事業

県内の体育功労者・指導者・選手等を表彰する。

事業名	対象	実施時期	場所
兵庫県体育協会表彰	体育功労者 優秀選手等	2月	兵庫県公館

(6) 広報事業

事業概要・国民体育大会情報等を掲載したパンフレット（広報紙）を発行する。

事業名	対象	発行部数	実施時期
体協パンフレット「Team Hyogo 2013」発行	関係団体等	1,000部	5月

(7) 兵庫県中学校体育連盟振興補助事業

中学校の体育・スポーツの振興を図るため、県中学校体育連盟が主催する総合体育大会及び新人種目別大会の開催を補助する。

対象：兵庫県中学校体育連盟

実施時期：総合体育大会（18競技）7月、11月、1月

新人種目別大会（16競技）8月～12月

場所：県内各地

(8) 生涯スポーツ県民ふれあい大会補助事業

ペタンク、グラウンド・ゴルフ等のニュースポーツを中心とした競技大会の開催に補助を行う。

対象：兵庫県生涯スポーツ連合

実施時期：11月

場所：しあわせの村

## 2 スポーツ指導者養成事業

公認スポーツ指導者資格の取得を促進するとともに、その資質の向上を図るため、日本体育協会公認指導員養成講習会や指導者研修会等を実施する。

(1) 日本体育協会公認指導員・上級指導員養成講習会（日体協受託事業）

競技別指導員等の資格取得のための講習会を開催する。

対象：実施競技団体指導者

実施時期：4月～1月

場所：未定

(2) 日本体育協会公認スポーツリーダー養成講習会

公認スポーツリーダー資格取得のための講習会を開催する。

対 象：公認指導員養成講習会受講希望者、地域のスポーツクラブ等指導者

実施時期：5月18日（土）、19日（日）

場 所：兵庫県民会館

(3) 兵庫県スポーツ指導者研修会（日体協受託事業）

公認スポーツ指導者等を対象に研修・講演会等の資格更新講習会を開催する。

対 象：日本体育協会公認スポーツ指導者、兵庫県スポーツ少年団指導者、

ひょうごスポーツクラブリーダー講習会修了者、その他県内スポーツ指導者

実施時期：7月15日（月）、1月18日（土）

場 所：兵庫県民会館



## ii 競技力の向上

### 1 国民体育大会派遣事業

国民体育大会に本県選手団を派遣する。

#### 国民体育大会派遣事業（県補助事業）

事業名		対象	実施時期	場所
第68回	近畿ブロック大会	33競技	6/27～9/1	奈良市他
第68回	スポーツ祭東京2013	2競技	9/11～9/15	江東区他（水泳、ボート）
		35競技	9/29～10/9	調布市他
第69回	近畿ブロック大会	1競技	12/7～12/14	大阪市（アイスホッケー）
	冬季大会	2競技	1/28～2/2	日光市他（スケート、アイスホッケー）
		1競技	2/21～2/24	山形市他（スキー）

### 2 選手育成・強化対策事業

選手の育成・強化、指導者養成等に取り組み、高い競技水準の維持・一層の向上に努めるとともに、国民体育大会での継続的な入賞を目指す。

#### （1）組織充実・強化事業（県補助事業）

事業名	対象	実施時期	内容
競技力向上推進委員会	—	11月	強化対策事業の検討等
事務担当者会議	国体参加 競技団体	3月	強化対策事業の説明等

#### （2）指導者養成事業（県補助事業）

事業名	対象	実施時期	内容
公認コーチ養成講習会等派遣	各競技団体 指導者	4月～3月	中央競技団体等による講習会への派遣
プロジェクト・1会議	国体各種別 監督等	6月・9月・ 3月	国体戦略会議等
競技力向上研修会	加盟団体 関係者	12/7	講演会、国体顕彰等

(3) 選手強化・育成事業（県補助事業）

ア 国体選手強化事業

事業名	対象	実施時期	内容
強化合宿・練習	国体参加 競技団体	4月～3月	国体候補選手の強化合宿・練習
強化選手指定			国体で活躍が期待される選手を指定
強化運動部・チーム指定			国体で活躍が期待されるチーム等を指定
県外優秀選手及びチーム招待			優秀選手・チームとの強化練習
指導者招聘			優秀指導者による実践指導
国体支援コーチ派遣			国体への支援コーチの派遣
ドクター・トレーナー等派遣			国体候補選手のサポート・支援

イ 選手育成事業

事業名	対象	実施時期	内容
スーパージュニア育成塾	国体参加 競技団体	4月～3月	ジュニア選手の強化合宿・練習
ジュニアスポーツ教室			ジュニア選手の育成教室
ゴールデンエイジ・プロジェクト			競技者の底辺拡大、才能ある選手の発掘
・スポーツ体験教室 ・オリンピック選手等による スポーツ教室 ・ひょうごジュニアスポーツ アカデミー			
地域における重点育成競技			

ウ 各種団体補助事業

事業名	対象団体	実施時期	内容
各種大会補助	17競技団体	4月～3月	大会開催費補助
中学校体育連盟強化事業	県中学校体育連盟	4月～3月	指導者研修費等補助
高等学校体育連盟運動部選手 強化・育成事業	県高等学校体育連盟	4月～3月	指導者研修・選手派遣・ 選手強化費等補助

(4) 選手サポート事業（県補助事業・日体協受託事業）

事業名	対象	実施時期	内容
国体選手の医・科学支援等	国体選手	4月～3月	健康調査と二次検診
アンチ・ドーピング研修会	加盟団体	6/15	兵庫県民会館 (けんみんホール)
選手支援	国体候補選手	4月～3月	施設利用補助

### iii スポーツ少年団の活性化

#### 1 スポーツ少年団事業

次代を担う健全なこころとからだをもった青少年の育成に資するため、スポーツ少年団の育成及びその活性化を図るとともに、各種大会・講習会等の開催及び派遣等の事業を実施する。

##### (1) 各種大会開催事業

青少年の健全育成と生涯スポーツの基礎を身に付けるため、各種スポーツ大会を開催する。

事業名	対象	実施時期	場所
県スポーツ少年大会	団員・リーダー	8/23～8/25	国立淡路青少年交流の家
ジュニア・リーダー養成講習会	団員・リーダー	12/14・15	高砂市青年の家
県総合競技大会	団員	11/30・12/1	県立武道館他
県競技別交歓大会	団員	5月～2月	県内各地

##### (2) 指導者等養成事業（一部日体協受託事業）

質の高い指導者やリーダーを養成・育成するため、講習会等を実施する。

事業名	対象	実施時期	場所
スポーツリーダー養成講習会兼 スポーツ少年団認定員養成講習会	指導者	①12/14・15 ②1/18・19 ③1/25・26	高砂市青年の家 県立武道館他 ベイコム総合体育館（予定）
体力テスト判定員養成講習会	指導者	未定	未定
リーダー会育成事業	リーダー会員	4月～3月	兵庫県民会館他

##### (3) 国際交流事業

日本・ドイツ両国間で指導者・団員の国際交流を実施し、互いの国際理解を深める。

事業名	対象	実施時期	場所	
日独スポーツ少年団 同時交流事業	受入	指導者・団員	7/26～7/30	尼崎市
	派遣	指導者・団員	8/1～8/18	ドイツ連邦共和国

##### (4) 表彰事業

スポーツ少年団の育成に功績のあった市町及び指導者を表彰する。

事業名	対象	実施時期	場所
日本スポーツ少年団顕彰事業	市町・指導者	未定	未定
県スポーツ少年団功労者表彰	指導者		

(5) 各種大会派遣事業（一部日体協補助事業）

各種スポーツ大会に指導者や団員を派遣する。

事業名	対象	実施時期	場所
全国スポーツ少年大会	指導者・団員	7/26～7/29	大分県
近畿スポーツ少年大会	指導者・リーダー・団員	8/10～8/12	和歌山県
全国競技別交流大会	団員	8月～3月	北海道他
近畿競技別交流大会	団員	6月～2月	滋賀県他

(6) 市町スポーツ少年団補助事業

市町スポーツ少年団活動の活性化を図るため、交流会・研修会等の実施を支援する。

事業名	対象	実施時期
市町スポーツ少年団活動補助事業	団員、指導者または育成母集団	5月～3月

(7) 創設50周年記念事業

創設50周年を迎え、各種記念事業を実施する。

事業名	対象	実施時期	場所
記念式典	指導者	2月下旬	未定
記念表彰	団・指導者	2月下旬	
記念誌発行	団・指導者	3月下旬	

#### iv 学校給食の充実・食育支援事業の推進

##### 1 学校給食・食育支援事業

学校給食法(昭和29年法律第160号)に基づき学校給食を行う学校及び学校給食共同調理場に対し、安全・安心な学校給食用物資を供給する。また、学校給食を通して、地産地消を含めた食育支援を積極的に行うため、各種講習会、体験学習会等の事業を実施する。

##### (1) 学校給食用物資の供給事業

###### ア 安全・安心に配慮した物資の供給

###### ・各種検査の実施

区 分		実 施 検 査
基本物資	米(玄米・精米・米飯)	残留農薬検査、異物検査、品位分析、鮮度検査、DNA鑑定、細菌検査(炊飯工場)等
	小麦(小麦粉・パン)	残留農薬検査、異物検査、細菌検査(パン工場)
一般物資		残留農薬検査、細菌検査、放射能物質検査、食物アレルギー検査等

- ・一般物資加工工場の現地調査  
原材料の産地確認、品質・衛生管理調査

###### イ 低廉で安定した物資の供給

- ・スケールメリットを生かした低廉な価格での安定供給
- ・県内同一価格での供給

##### (2) 食育支援事業

食育の担い手である栄養教諭の専門的知識を深める講習会の開催、児童・生徒を対象とした食に関する体験学習の実施など、地産地消の促進を含めた各種食育支援事業を実施する。

###### ア 研修会・講習会等の実施

事 業 名	対 象	実施時期等
地域の特色を生かした食育推進事業	—	—
食育講演会	学校管理職・栄養教諭等	8月(3回)
学校食育実践研究大会(地区)	市町教委関係者・栄養教諭等	7月～2月(6回)
食育推進校の指定	10校	通年
市町への支援	市町教育委員会	5月～2月
栄養教諭研究会	栄養教諭等	11月(1回)
食に関する指導研修会	経験の浅い栄養教諭等	10月・2月(2回)
共同調理場所長研究会	学校給食共同調理場所長	8月
魚講座指導者養成講習会	教諭・栄養教諭等	8月(2回)

イ 体験学習会の推進

事業名	対象	実施時期等
魚講習会	児童・生徒・教諭	5月～2月(40回)
竹輪を作ろう!講習会	児童・生徒・教諭	5月～2月(20回)
手打ちうどん講習会	児童・生徒・教諭	7月～2月(10回)
ごはん塾	児童・生徒・教諭・PTA	5月～12月(10回)
県産品を使用した親子料理教室	児童・保護者	7月～2月
田植え・稲刈り体験	児童・保護者	3回
漁業体験	児童・保護者	2回
体育協会管理施設との連携による食育講座	施設利用者	4回

ウ 普及・啓発

事業名	事業内容
給食だよりの発行(年3回)	物資情報、検査情報、講習会情報等の紹介
食育指導教材の貸出	給食レプリカ、ビデオ、図書等の無料貸出
学校給食研究事業補助	県下の学校給食研究団体への補助

エ 地産地消の推進

- ・ 県産米の確保
- ・ 県産品を利用した加工品等の開発
- ・ 県立高校等との連携

県下の県立農業高校等と連携し、県産品を活用した学校給食メニューの開発や生産・収穫した農畜産物及び加工品を学校給食に活用

## v 体育・スポーツ施設の管理運営

### 1 公の施設の管理運営事業

兵庫県が設置した体育・スポーツ施設の指定管理者として、その設置目的を達成するため、県民の生涯スポーツ、生涯学習、健康志向の高まり等を踏まえた各種事業を実施する。

(受託施設)

兵庫県立海洋体育館  
 兵庫県立総合体育館  
 兵庫県立円山川公苑  
 兵庫県立武道館  
 兵庫県立弓道場

#### (1) 兵庫県立海洋体育館管理運営事業

海洋スポーツの振興を通じ、青少年の健全育成、県民の健康づくりの推進に寄与するため、各種スポーツ教室等を実施する。

所在地：芦屋市浜風町

#### ア 指導者養成研修

事業名	対象・定員	実施時期
カヌー指導者研修会	学校・社会体育関係者 20人	5月

#### イ スポーツ教室

事業名	対象・定員	実施時期
セーリング理論	高校生以上 各10人程度	4月～8月 (7期)
初心者ヨットスクール 3日セーリング	高校生以上 各10人	5月～9月 (9期)
初心者カヌースクール	中学生以上 各20人	6月・7月 (2期)
ショートセーリング	高校生以上	4月～3月 (随時)
ホリデイセーリング	高校生以上	4月～3月 (随時)
チャレンジカヌー・セーリング	高校生以上	6月～9月 (随時)
シニアヨット・カヌー	60歳以上	6月～9月 (随時)
海洋クラブスクール	初心者ヨットスクール修了者 各10人	6月～9月 (5期)
親子カヌーチャレンジ	親子 (小学3年生以上) 各30人	7月・8月 (2期)
親子ヨットチャレンジ	親子ペア (小学3年生以上) 各7組	7月・8月 (2期)
子どもヨット	小学5年～中学生	6月～9月 (随時)
子どもカヌー	小学3年～中学生	6月～9月 (随時)
セーリングシミュレーション教室	高校生以上	11月～3月 (随時)

ウ 大会・イベント等

事業名	対象・定員	実施時期
海洋体育館フェスティバル「海体祭」 カヌー無料開放DAY	海洋体育館利用者・地域住民等	5月
海洋体育館フェスティバル「海体祭」 ヨット無料体験DAY	海洋体育館利用者・地域住民等	8月
海洋体育館フェスティバル「海体祭」 アシヤカップ ヨットレース	海洋体育館利用者・置艇者	10月

エ その他

事業名	対象・定員	実施時期
カヌー環境学習 親子体験教室	小学3年生～中学生とその親 30人	5月
国体出場選手等による 少年少女カヌー体験教室	小学3年生～小学6年生 90人	6月
はなまるカヌースクール	小学3年生～中学生 20人	7月
スペシャルヨットクリニック	置艇者 8人	8月
教員10年経験者 カヌー・ヨット研修会	教員10年経験者カヌー研修 15人 教員10年経験者ヨット研修 10人	8月 8月
ウィンタークルージング	親子及び一般	10月～3月（随時）
サマースクール チャレンジ・ザ・スポーツ	小学3年生～小学6年生 30人	8月
食育支援プログラム うごき作り・うどん作り	海洋体育館利用者の小中学生等	11月、12月

オ 本年度利用見込人員（延人員）

貸艇利用	14,900人
置艇利用	34,260人
研修室等	8,600人
教室受講者等	740人
合計	58,500人

(2) 兵庫県立総合体育館管理運営事業

スポーツの振興を通じ、県民の健康で文化的な生活の向上に寄与するため、各種指導者養成講座、健康運動講座、文化講座等を実施する。

所在地：西宮市鳴尾浜

ア 指導者養成講座

事業名	対象・定員	実施時期
こどもがよろこぶ運動遊び（2講座）	保育士、幼小教員等 各回150人	5/26・8/18
運動会のためのプログラムづくり講座	保育士、幼小教員等 80人	6/1
ダンスに役立つ動き講座	体育・スポーツ指導者等 80人	6/29
スポーツ事故防止のためのテーピング講座	教員、スポーツ指導者等 50人	7/14



事業名	対象・定員	実施時期
スポーツマッサージ指導者講座	体育・スポーツ指導者等 50人	9/7
メンタルトレーニング指導者講座	体育・スポーツ指導者等 50人	10/20
車イスバスケットボール指導者講座	体育・スポーツ指導者等 50人	11/16
子どものための食育プログラム講座(2講座)	教員、学校栄養士等 各50人	5/26・8/18
最新・脂肪燃焼講座	教員、学校栄養士等 50人	12/7
救命処置研修講座	学校等の教員・スポーツ指導者等 20人	3/1

イ 健康運動講座・文化講座プログラム

事業名	対象・定員	実施時期
幼児スポーツたまごコース	3歳児 各期20人	5月～2月 (2期)
幼児スポーツひよこコース	4歳・5歳児 各期30人	5月～2月 (4期)
小学生バドミントン	小学4～6年生 各期20人	5月～1月 (2期)
ジュニアスポーツⅠ・Ⅱ	小学1～6年生 各期20人	5月～2月 (4期)
気功	一般 各期35人	5月～1月 (2期)
ヘルシーアップ	一般 各期30人	5月～1月 (2期)
健康ヨガA・B	一般 各期35人	5月～2月 (2期)
フレッシュバドミントン	一般 各期30人	5月～2月 (2期)
フレッシュ卓球	一般 各期30人	5月～2月 (2期)
ボクシングエクサ	一般 各期30人	5月～1月 (2期)
室内ゴルフ	一般 各期20人	5月～1月 (3期)
バドミントン	一般 各期30人	5月～2月 (4期)
卓球	一般 各期35人	5月～2月 (4期)
シニア体操&軽スポーツ	高齢者 各期35人	5月～2月 (4期)
女性のためのピラティス	一般女性 各期30人	5月～2月 (4期)
骨盤ダイエット	一般女性 各期30人	5月～2月 (3期)
スポーツ吹矢	一般 20人	5月～11月 (1期)
親子体操(火)教室・(金)教室	1歳6ヶ月～入園前の子と保護者等 各期30組程度	5月～3月 (3期)
フラダンス(火)教室・(金)教室	一般 各期30人	5月～3月 (3期)
ジュニアファンク教室	小・中学生 各期40人	5月～3月 (3期)
リカバリーママヨガ教室	1歳未満の子と保護者 各期30組	5月～3月 (3期)
リラクゼーションヨガ教室	一般 各期30人	5月～3月 (3期)
ファンク・ストリートダンス教室	高校生～一般 各期30人	5月～3月 (3期)
健康和太鼓入門編	小学生～一般 各期30人	5月～2月 (2期)
ヨガ(午後)教室	一般 各期20人	5月～2月 (2期)
楽しい将棋	一般 各期20人	5月～2月 (2期)
清水流絵手紙	一般 各期20人	5月～2月 (3期)
中高年おとこの料理塾	一般 各期8人	5月～3月 (2期)
小学生書道	小学生1～6年生 各期20人	5月～2月 (3期)

ウ 健康・体力づくり相談

事業名		対象	実施時期
健康・体力相談	スポーツ医事(外科)・健康相談	希望者	第3水曜日
	体力テスト・スポーツ適正・健康相談	希望者	随時
トレーニング相談	初心者トレーニング指導	希望者	随時
	最大筋力測定診断	希望者	随時
コンビニエクササイズ		希望者	週3回

エ 大会・イベント等

事業名	対象・定員	実施時期
体育の日／スポーツの集い・無料開放	希望者	10月14日

オ その他

事業名	対象・定員	実施時期
サマースクール「チャレンジ・ザ・スポーツ」	小学3～6年生 30人	8/1・2
キッズ・チャレンジ教室	幼児・小学生 各回30人	5月～2月(4回)
キッズ・ジュニアスポーツ塾	小～中学生 各回30人	5月～2月(3回)

カ 本年度利用見込人員(延人数)

個人利用	8,000人
専用利用	478,000人(1,500団体)
宿泊利用	18,000人
教室受講者等	13,000人
その他	3,000人
合計	520,000人

(3) 兵庫県立円山川公苑管理運営事業

兵庫県北部の文化・スポーツ活動の拠点として、県民の文化の高揚、健康の増進に寄与するため、美術展覧会や各種スポーツ教室等を実施する。

所在地：豊岡市小島

ア 美術館展覧会

展覧会名	開催時期
渡辺おさむinお菓子の神様展 -日常のポップでクリーミーなハピネス世界-	4月20日～7月15日
表現主義への痕跡 佐伯武彦展 -その彷徨と挑戦-	7月28日～9月16日
平井みずず陶展 -くらしを楽しむ器-	9月28日～11月4日
チェブラーシカとロシア・アニメーションの作家たち	11月16日～1月15日

イ その他展覧会

展覧会名	開催時期
School Art 高校芸術in但馬&全但高校芸術教職員展	2月中旬～3月上旬
美術教室受講者作品展	3月中旬～3月下旬

ウ 美術講座

事業名	対象・定員	実施時期
デッサン教室	高校生以上 15人	6月～10月 (12回)
日本画教室	高校生以上 15人	4月～10月 (10回)
スケッチ&油彩画教室	高校生以上 15人	6月～11月 (12回)
アートワークショップ 5コース	小学生等 各15人	4月～12月 (5回)
ギャラリートーク	一般・学校団体等	展覧会時他 (6回)

エ スポーツ教室等

事業名	対象・定員	実施時期
ふれあいファミリーカヌー	親子等 各期15人	5月～8月 (5期)
レッツ・チャレンジカヌー	小学生以上 各期 15人	4月～9月 (3期)
ユニバーサルカヌースクール	下肢に障害のある方等	4月～11月 (希望日)
シルバーカヌースクール	高齢者の方 10人	10月
円山川カヌー自然体験ツアー	小学生以上 各期15人	5月～10月 (7期)
探訪カッターツアー	一般・大人7名を含む10人程度	4月～11月 (希望日)
スイミング くらげコース	幼児 各期20人	7月～8月 (2期)
スイミング サンマコース	小学生 各期20人	7月～8月 (2期)
スイミング イルカコース	小学生 15人	7月～8月 (7回)
シロクマスケート	幼児と小中学生 30人	11月～3月 (12回)
ペンギンスケート	幼児と小中学生 各期15人	12月～2月 (7期)
親子で楽しむチャレンジスケート	親子等 各期15人	12月～1月 (3期)
アイスホッケー体験	幼児～小学4年生	11月～12月 (3期)
スポーツキッズ -エンジョイコース-	幼児と小学1年生 25人	4月～11月 (15回)
スポーツキッズ -チャレンジコース-	小学2年生～4年生 25人	4月～11月 (15回)
スポーツキッズ -サッカーコース-	幼児～小学4年生 35人	4月～11月 (15回)
めざせ! かけっこ1番	幼児～小学6年生 15人	8月 (2期)
インラインスケート教室他3事業	希望者等	4月～11月

オ 大会・イベント等

事業名	対象・定員	実施時期
第23回公苑カップ 但馬少年サッカー大会	但馬内少年サッカーチーム	10月～11月 (2日間)
第22回公苑カップ 兵庫Jrアイスホッケー大会	県内アイスホッケー チーム	11月
円山川公苑グラウンドゴルフ大会	一般	5月・9月 (2回)
スケートリンクオープニングイベント 他5事業	希望者	11月～3月

カ その他

事業名	対象・定員	実施時期
円山川公苑自然学校	小学校自然学校団体	4月～11月
山と水辺のジオパーク体験	希望者	4月～11月
カヌー団体体験プログラム	小学生以上（10名以上のグループ）	4月～11月
スケート団体無料レッスン	一般	11月～3月
スケートワンポイント無料レッスン	希望者	11月～3月
円山川公苑サポーターの会	希望者	通年
クラブの育成	希望者（アイスホッケー・カヌークラブ）	通年

キ 本年度利用見込人員（延人員）

個人利用	40,000人
専用利用	29,000人
企画展覧会	14,000人
教室受講者等	16,000人
その他	1,000人
合計	100,000人

(4) 兵庫県立武道館管理運営事業

武道の振興を通じ、青少年をはじめ広く県民の心身の健全な発達に寄与するため、各種武道教室等を実施する。

所在地：姫路市西延末

ア 武道の普及・振興を図る講座

事業名	対象・定員	実施時期
柔道入門・親子教室	5歳以上 20人	4月～6月（1期）
剣道入門・親子教室	5歳以上 各期20人	4月～3月（4期）
弓道入門教室	小学3年生以上 各期20人	4月～3月（2期）
居合道入門教室	高校生以上 各期20人	4月～3月（4期）
相撲教室	小学3年生以上 各期20人	4月～3月（1期）
銃剣道教室	小学3年生以上 各期20人	4月～3月（1期）
日本拳法教室	5歳以上 20人	1月～3月（1期）
テコンドー教室	5歳以上 20人	4月～6月（1期）
なぎなた教室	5歳以上 各期20人	4月～3月（4期）
空手道教室	5歳以上 各期20人	4月～3月（4期）
合気道教室	5歳以上 各期40人	4月～3月（4期）
武術太極拳教室	5歳以上 各期40人	4月～3月（4期）
少林寺拳法教室	小学3年生以上 各期40人	4月～3月（4期）
弓道教室	小学3年生以上 各期40人	4月～3月（4期）
護身術講座	小中高高校生・PTCA等 各回50人	希望日

事業名	対象・定員	実施時期
柔道教室	一般 各期20人	4月～3月(4期)
剣道教室	高校生以上 各期20人	4月～3月(4期)
デフ・ブラインド柔道教室	視覚・聴覚に障害のある方	4月～3月(2期)
女性柔道教室	女性 各期20人	4月～3月(4期)
女性剣道教室	女性 各期20人	4月～3月(4期)
剣道高段位取得対策講座	一般 50人	4月～3月(1回)
武道指導者研修会	指導者	4月～3月(2回)
女性交流剣道錬成会	女性 各期20人	4月～3月(2期)
女性交流柔道錬成会	女性 各期20人	4月～3月(2期)
柔道稽古会	高校生～一般 各回20人	4月～3月(24回)
剣道稽古会	高校生～一般 各回20人	4月～3月(24回)
柔道少年公開指導	小学3年生～中学生 各回15人	4月～3月(24回)
剣道少年公開指導	小学3年生～中学生 各回15人	4月～3月(24回)
姫路藩古武道講座	小学生～一般	4月～3月(4回)

#### イ 健康力を高める講座

事業名	対象・定員	実施時期
走らないエアロ	一般 各回10人	4月～3月(週1回)
ステップエクササイズ	一般 各回10人	4月～3月(週1回)
ボクササイズ	一般 各回10人	4月～3月(週1回)
がんばるエアロ	一般 各回10人	4月～3月(週2回)
かんたんステップ	一般 各回10人	4月～3月(週1回)
ファイティングビート	一般 各回10人	4月～3月(週2回)
ひきしめ体操	一般 各回10人	4月～3月(週2回)
バーベルビート	一般 各回10人	4月～3月(週2回)
シェイプアップファイティング	一般 各期20人	4月～3月(2期)

#### ウ 大会・イベント等

事業名	対象・定員	実施時期
兵庫武道祭	一般・武道団体等 2,500人	11月3日
兵庫県立武道館フェスティバル	一般 1,000人	3月
出前護身術講座	小中高生・PTCA等 各回100人	希望日
出前演武(なぎなた)	各種学校園	希望日
地域社会武道指導者研修会	武道指導者・中学校保体科教員	柔道7月、剣道8月
地方青少年武道錬成大会	小中高生	銃剣道10月
武道指導者研修会	武道指導者	4月～3月(2回)
武道実技研修会	小中高生	4月～3月(2回)
稽古初め	小・中・高校生・一般・希望団体	1月(3日間)

エ その他

事業名	対象・定員	実施時期
武道相談	希望者	希望日
武道を通してのしつけ講座	小中高校生・PTCA等 各回50人	希望日
古武道介護講座	一般 30人	3月(1回)
日本文化体験教室	小中学生	4月～3月(4回)
留学生武道・日本文化体験	留学生等	希望日
食育プログラム	小中学生	希望日

オ 本年度利用見込人員(延人員)

個人利用	37,000人
専用利用	433,000人(744団体)
教室受講者等	23,000人
その他	17,000人
合計	510,000人

(5) 兵庫県立弓道場管理運営事業

弓道の振興を通じ、青少年をはじめ広く県民の心身の健全な発達に寄与するため、弓道教室を実施する。

所在地：明石市明石公園

ア 普及・振興事業

事業名	対象・定員	実施時期
初心者弓道教室	中学生以上の希望者 30人	10月

イ 本年度利用見込人員(延人員)

個人利用	1,000人
専用利用	19,000人(教室、大会等含む)
合計	20,000人

2 健康増進施設の管理運営事業

兵庫県天王ダムスポーツガーデン管理運営事業

広く県民の健康増進と仲間づくりの場を提供することを目的として、兵庫県天王ダムスポーツガーデンの管理運営事業を実施する。

所在地：神戸市北区

ア テニス大会

事業名	対象・定員	実施時期
兵庫県知事杯テニス大会	一般 200人程度	7/28・29
キッズテニス大会	小学生 各日20人	8/19・12/16・3/31
年末ジュニア選手権	17歳以下男女 64人 小学生男女混合 32人	12/27 12/28

イ テニス教室

事業名	対象・定員	実施時期
テニス教室初心者（平日）	一般 各10人	4月～3月（4期3クラス）
テニス教室初中級（平日）	一般 各10人	4月～3月（4期3クラス）
テニス教室初中級（休日）	一般 各10人	4月～3月（4期2クラス）
テニス教室中級（平日）	一般 各10人	4月～3月（4期2クラス）
テニス教室中級（休日）	一般 各10人	4月～3月（4期1クラス）
テニス教室ジュニア	年小～小学4年生 各10人	4月～3月（4期1クラス）

ウ 本年度利用見込人員（延人員）

テニス 一般利用	47,300人（教室、大会等含む）
会員利用	4,100人
運動場 第一グラウンド	9,400人
第二グラウンド	5,700人
合 計	66,500人

### Ⅲ 収支予算書

#### 平成25年度収支予算書(資金ベース)

平成25年4月1日から平成26年3月31日まで

(単位：千円)

科 目	予算額	前年度予算額	増 減
<b>I 事業活動収支の部</b>			
<b>1. 事業活動収入</b>			
(1) 基本財産運用収入	8,875	8,965	△ 90
①基本財産利息収入	6,507	6,530	△ 23
②基本財産賃貸料収入	2,368	2,435	△ 67
(2) 特定資産運用収入	5,274	5,575	△ 301
①特定資産利息収入	5,274	5,575	△ 301
(3) 会費収入	4,900	4,900	0
①加盟団体会費収入	4,900	4,900	0
(4) 登録料収入	3,700	3,700	0
①スポーツ少年団登録料収入	3,700	3,700	0
(5) 事業収入	3,673,369	3,690,883	△ 17,514
①指定管理者事業収入	154,715	153,967	748
兵庫県立海洋体育館管理運営事業収入	26,333	24,607	1,726
兵庫県立総合体育館管理運営事業収入	80,952	80,952	0
兵庫県立円山川公苑管理運営事業収入	16,420	16,692	△ 272
兵庫県立武道館管理運営事業収入	28,658	29,869	△ 1,211
兵庫県立弓道場管理運営事業収入	2,352	1,847	505
②健康増進施設の管理運営事業収入	18,030	17,840	190
兵庫県天王ダムスポーツガーデン管理運営事業収入	18,030	17,840	190
③各種大会参加料収入	1,580	2,581	△ 1,001
県スポーツ少年大会収入	380	1,476	△ 1,096
県総合競技大会収入	1,200	1,105	95
④指導者養成事業収入	866	562	304
公認スポーツリーダー養成講習会収入	300	0	300
ジュニアリーダー養成講習会収入	171	220	△ 49
認定員養成講習会収入	300	342	△ 42
体力テスト判定員養成講習会収入	95	0	95
⑤学校給食物資収入	3,498,178	3,515,933	△ 17,755
学校給食物資収入	3,498,178	3,515,933	△ 17,755
(6) 補助金等収入	652,274	666,771	△ 14,497
①県委託料等収入	287,372	308,962	△ 21,590
選手育成・強化対策事業収入	187,500	207,000	△ 19,500
県民体育大会開催事業収入	428	536	△ 108
国民体育大会派遣事業収入	59,695	46,344	13,351
運営費補助収入	39,749	55,082	△ 15,333
②県指定管理料収入	348,180	336,034	12,146
兵庫県立海洋体育館管理運営事業収入	27,579	27,579	0
兵庫県立総合体育館管理運営事業収入	103,754	79,945	23,809
兵庫県立円山川公苑管理運営事業収入	86,345	86,345	0
兵庫県立武道館管理運営事業収入	126,667	138,330	△ 11,663
兵庫県立弓道場管理運営事業収入	3,835	3,835	0



(単位：千円)

科 目	予算額	前年度予算額	増 減
③ 日体協補助金等収入	6,037	8,395	△ 2,358
都道府県スポーツ指導者研修会収入	247	247	0
公認指導員養成講習会収入	798	2,394	△ 1,596
国体選手を中心としたドレッシング防止教育・啓発事業収入	190	95	95
国際交流事業収入	1,200	1,500	△ 300
都道府県体協組織整備助成金収入	2,746	2,732	14
近畿種目別交流大会補助金収入	571	571	0
認定員養成講習会受託収入	285	285	0
近畿ブロック指導者協議会補助金収入	0	571	△ 571
④ 日本スポーツ振興センター助成金収入	8,533	11,228	△ 2,695
スポーツ振興くじ助成事業収入	8,533	11,228	△ 2,695
⑤ 民間助成金収入	1,200	1,200	0
ジュニアアカデミー助成金収入	200	200	0
(公財) グローリー小学生育成財団助成金収入	1,000	1,000	0
⑥ 兵庫県米穀事業協同組合受託料収入	952	952	0
(7) 負担金収入	12,568	12,150	418
① スポーツ安全協会兵庫県支部等負担金収入	12,568	12,150	418
(8) 雑収入	2,111	2,305	△ 194
① 受取利息収入	1,451	1,668	△ 217
② 雑収入	660	637	23
(9) 投資活動収支の部からの繰入金収入	26,269	0	26,269
<b>事業活動収入計(A)</b>	<b>4,389,340</b>	<b>4,395,249</b>	<b>△ 5,909</b>
<b>2. 事業活動支出</b>			
(1) 事業費支出	4,092,940	4,102,003	△ 9,063
① 県民スポーツ普及・振興事業支出	16,169	16,261	△ 92
市町スポーツ振興事業支出	1,673	1,673	0
県民体育大会支出	2,491	2,491	0
国際交流事業支出	1,200	1,500	△ 300
スポーツクラブ21ひょうご支援事業支出	8,585	8,585	0
体育功労者等の表彰事業支出	1,090	882	208
広報事業支出	230	230	0
県中学校体育連盟振興事業支出	700	700	0
生涯スポーツ県民ふれあい大会支出	200	200	0
② スポーツ指導者養成事業支出	1,548	2,853	△ 1,305
公認指導員・上級指導員養成講習会事業支出	800	2,405	△ 1,605
公認スポーツリーダー養成講習会支出	300	0	300
兵庫県スポーツ指導者研修会事業等支出	448	448	0
③ 国民体育大会派遣事業支出	59,695	46,344	13,351
④ 選手育成・強化対策事業支出	191,935	211,946	△ 20,011
組織充実・強化事業支出	4,500	4,500	0
指導者養成事業支出	3,500	3,500	0
選手強化・育成事業支出	180,735	200,850	△ 20,115
選手サポート事業支出	3,200	3,096	104

(単位：千円)

科 目	予算額	前年度予算額	増 減
⑤スポーツ少年団事業支出	11,100	8,610	2,490
各種大会開催事業支出	3,386	4,872	△ 1,486
指導者等養成事業支出	1,330	1,256	74
国際交流事業支出	1,150	1,025	125
表彰事業支出	164	164	0
各種大会派遣事業支出	1,312	1,035	277
市町スポーツ少年団補助事業支出	258	258	0
創設50周年記念事業支出	3,500	0	3,500
⑥学校給食・食育支援事業支出	3,286,826	3,314,341	△ 27,515
学校給食用物資の供給事業支出	3,264,460	3,290,412	△ 25,952
食育支援事業支出	22,366	23,929	△ 1,563
⑦公の施設の管理運営事業支出	511,205	486,504	24,701
兵庫県海洋体育館管理運営事業支出	50,690	52,919	△ 2,229
兵庫県総合体育館管理運営事業支出	196,746	158,662	38,084
兵庫県円山川公苑管理運営事業支出	101,904	99,344	2,560
兵庫県武道館管理運営事業支出	155,300	166,251	△ 10,951
兵庫県弓道場管理運営事業支出	6,565	9,328	△ 2,763
⑧健康増進施設の管理運営事業支出	14,462	15,144	△ 682
兵庫県天王ダムスポーツガーデン管理運営事業支出	14,462	15,144	△ 682
(2) 管理費支出	279,951	262,884	17,067
①人件費支出	175,277	159,923	15,354
②事務諸費支出	104,674	102,961	1,713
事業活動支出計(B)	4,372,891	4,364,887	8,004
小計 (C) = (A) - (B)	16,449	30,362	△ 13,913
法人税等の支払額(D)	3,700	4,119	△ 419
事業活動収支差額(E) = (C) - (D)	12,749	26,243	△ 13,494
II 投資活動収支の部			
1. 投資活動収入			
(1) 特定資産取崩収入	26,269	0	26,269
投資活動収入計(F)	26,269	0	26,269
2. 投資活動支出			
(1) 特定資産取得支出	15,718	28,974	△ 13,256
(2) 固定資産取得支出	1,800	0	1,800
(3) 事業活動収支の部への繰出金支出	26,269	0	26,269
投資活動支出計(G)	43,787	28,974	14,813
投資活動収支差額(H) = (F) - (G)	△ 17,518	△ 28,974	11,456
III 予備費支出(I)	1,000	16,000	△ 15,000
当期収支差額(J) = (E) + (H) - (I)	△ 5,769	△ 18,731	12,962
前期繰越収支差額(K)	586,864	605,595	△ 18,731
次期繰越収支差額(L) = (J) + (K)	581,095	586,864	△ 5,769

平成25年度収支予算書（内訳表/損益計算ベース）

平成25年4月1日から平成26年3月31日まで

（単位：千円）

科 目	公益目的事業会計	収益事業等会計	法人会計	内部取引控除	合計
	県民の体力・健康の増進を図る事業	スポーツ施設の管理運営にかかる事業			
I 一般正味財産増減の部					
1. 経常増減の部					
（1）経常収益					
基本財産運用益	5,622	0	3,253	0	8,875
基本財産受取利息	3,254	0	3,253		6,507
基本財産受取賃借料	2,368	0	0		2,368
特定資産運用益	4,527	0	747	0	5,274
特定資産受取利息	4,527	0	747		5,274
受取会費	2,450	0	2,450	0	4,900
受取会費	2,450	0	2,450		4,900
受取登録料	3,700	0	0	0	3,700
受取登録料	3,700	0	0		3,700
事業収益	3,621,636	51,733	0	0	3,673,369
受取使用料	101,980	40,987	0		142,967
受取受講料	18,727	2,047	0		20,774
手数料	5	8,666	0		8,671
物資収益	3,498,178	0	0		3,498,178
大会参加料等収入	1,580	0	0		1,580
指導者養成事業収入	566	0	0		566
雑収入	600	33	0		633
受取補助金等	647,823	0	4,451	0	652,274
受取県委託料	348,608	0	0		348,608
受取県補助金	282,493	0	4,451		286,944
受取日体協委託料	1,520	0	0		1,520
受取日体協助成金	4,517	0	0		4,517
受取民間助成金	1,200	0	0		1,200
受取日本スポーツ振興センター助成金	8,533	0	0		8,533
受取兵庫県米穀事業協同組合受託料	952	0	0		952
受取負担金	12,568	0	0	0	12,568
受取負担金	12,568	0	0		12,568
雑収益	6,642	0	0	0	6,642
雑収益	5,191	0	0		5,191
受取利息	1,451	0	0		1,451
経常収益計	4,304,968	51,733	10,901	0	4,367,602

(単位：千円)

科 目	公益目的事業会計	収益事業等会計	法人会計	内部取引控除	合計
	県民の体力・健康の増進を図る事業	スポーツ施設の管理運営にかかる事業			
(2) 経常費用					
事業費	4,323,869	25,590		0	4,349,459
役員報酬	9,484	559			10,043
給料手当	262,822	9,419			272,241
臨時雇賃金	38,754	3,400			42,154
退職給付費用	1,129	0			1,129
福利厚生費	50,351	2,762			53,113
旅費交通費	76,787	120			76,907
通信運搬費	7,784	110			7,894
会議費	397	0			397
交際費	30	0			30
減価償却費	14,000	1,718			15,718
什器備品費	3,576	0			3,576
消耗品費	35,899	530			36,429
修繕費	34,587	1,000			35,587
印刷製本費	7,159	200			7,359
燃料費	1,226	100			1,326
光熱水料費	103,576	2,808			106,384
賃借料	24,189	170			24,359
支払手数料	11,696	40			11,736
保険料	3,271	134			3,405
諸謝金	15,565	0			15,565
租税公課	3,992	210			4,202
支払負担金	5,425	10			5,435
支払補助金	180,465	0			180,465
委託費	167,240	2,300			169,540
学校給食物資費	3,264,460	0			3,264,460
雑費	5	0			5
管理費			13,405	0	13,405
役員報酬			5,237		5,237
給料手当			3,651		3,651
福利厚生費			1,646		1,646
旅費交通費			376		376
会議費			35		35
賃借料			52		52

(単位：千円)

科 目	公益目的事業会計	収益事業等会計	法人会計	内部取引控除	合計
	県民の体力・健康の増進を図る事業	スポーツ施設の管理運営にかかる事業			
保険料			360		360
支払手数料			8		8
諸謝金			1,040		1,040
委託費			1,000		1,000
経常費用計	4,323,869	25,590	13,405	0	4,362,864
評価損益等調整前当期経常増減額	△ 18,901	26,143	△ 2,504	0	4,738
基本財産評価損益等	0	0	0		0
特定資産評価損益等	0	0	0		0
投資有価証券評価損益等	0	0	0		0
評価損益等計	0	0	0	0	0
当期経常増減額	△ 18,901	26,143	△ 2,504	0	4,738
2. 経常外増減の部					
(1) 経常外収益					
経常外収益計	0	0	0	0	0
(2) 経常外費用					
経常外費用計	0	0	0	0	0
当期経常外増減額	0	0	0	0	0
他会計振替額	13,032	△ 13,032			0
当期一般正味財産増減額	△ 5,869	13,111	△ 2,504	0	4,738

## 資金調達及び設備投資の見込み

## 1 資金調達の見込みについて

なし

## 2 設備投資の見込みについて

兵庫県学校給食・食育支援センターにおいて、車両運搬具の更新1,800千円を予定している。